

ИНДЕКСЫ ЦЕН В ЗАПАДНОСИБИРСКИХ РЕГИОНАХ*

Введение

Одной из важных экономических характеристик региона является уровень цен в нём. Он используется как непосредственно, показывая степень дороговизны жизни в регионе в сравнении с другими, так и для расчёта реальных доходов, применяемых для сопоставления благосостояния населения в разных регионах.

Поскольку российская официальная статистика территориальные индексы цен не определяет, для межрегиональных сравнений привлекаются динамические индексы цен, ежемесячно публикуемые Госкомстатом России в региональном разрезе, из которых цепным методом рассчитываются индексы по отношению к базовому моменту времени (обычно к декабрю 1991 г.).

Вместе с тем известно, что «сцеплённые» индексы обладают рядом неустрашимых свойств, приводящих к тому, что при равенстве уровней цен в двух регионах в начале и конце некоторого периода индексы цен в них за этот период могут оказаться различными [1]. Мало заметные при низкой инфляции, такие эффекты становятся значительными при быстром росте цен.

Более того, применяемые на практике методики расчёта индексов цен в ряде моментов отходят от требований теории. Так, аккуратно написанные материалы – например, Евростата, Бюро статистики труда США и др. – прямо указывают, что рассчитывается не индекс Ласпейреса, а «квазиласпейресовский» – Laspeyres-type index (такowymi являются и индексы цен Госкомстата, хотя в их описании в [2] об этом не сказано). И к указанным эффектам добавляются ошибки, обусловленные упрощённостью оценки. Они, опять-таки, невелики, когда цены меняются медленно, но использование таких методик в условиях галопирующей инфляции обусловит существенное искажение оценки роста цен.

В. Бессонов проанализировал применяемую Госкомстатом методику расчёта индексов потребительских цен (ИПЦ) и полученные с её помощью оценки инфляции [3, 4]. Согласно его результатам, суммарный рост цен в России за 1992-1996 гг. завышен на 35%.

Эти результаты относятся к стране в целом, если же обратиться к региональному разрезу, то очевидно, что данное смещение ИПЦ вряд ли одинаково во всех регионах, а значит, искажены и межрегиональные соотношения роста цен.

Отсюда вытекает естественный вопрос: насколько велики смещения оценок межрегиональных различий уровней цен, полученных с помощью сцеплённых ИПЦ, по сравнению с действительными различиями? В настоящей работе предпринята попытка оценить такие смещения, насколько позволяют имеющиеся данные, для регионов Западной Сибири.

Оценка эта поневоле грубая (и скорее следовало бы говорить о несоответствии между территориальными и динамическими индексами цен, чем об оценке смещений в последних), поскольку основная масса необходимой для неё информации недоступна. Часть данных в принципе можно было бы получить, приобретя в Госкомстате, – цены (или месячные индексы цен) товаров и услуг, представленных в ИПЦ. Но объём этой информации только по западносибирским регионам – 200-300 тыс. чисел (7 регионов × более 100 месяцев × 300-400 товаров и услуг), откуда видно, что даже при расценке 1 руб. за показатель (а в настоящее время она гораздо выше) её приобретение нереально. А агрегирующие веса, используемые при расчёте ИПЦ, Госкомстат не предоставляет даже за плату – хотя в других странах они секретом не являются и широко публикуются национальными статистическими органами.

* Работа выполнена при финансовой поддержке программы Research Support Scheme фонда Open Society Support Foundation (грант № 618/2000).

Поэтому принят иной подход – сравнение величин сцеплённых индексов цен с территориальными, значения которых известны для двух моментов времени (января 1997 г. и января 1998 г.), условно предполагая несмещённость территориальных индексов.

Охвачен период в 9,5 лет, с января 1992 г. по июнь 2001 г.; рассматриваются регионы, составляющие Западно-Сибирский район: Республика Алтай, Алтайский край, Кемеровская, Новосибирская, Омская, Томская и Тюменская области.

Методика анализа

В работе рассматривается сводный ИПЦ, охватывающий весь набор товаров и услуг, и три его компонента: индекс цен продовольственных товаров, промышленных товаров, услуг.

Исходными данными служили месячные индексы цен по регионам страны, публикуемые Госкомстатом. Из них цепным методом рассчитывались индексы по отношению к декабрю 1991 г., нормированные на индекс цен по России в целом. Такие индексы характеризуют изменение цен в регионах с января 1992 г. по данный момент времени по отношению к изменению цен в стране.

Величины относительных индексов цен в декабре 1991 г. приняты равными 100% для всех регионов. Другими словами, предполагается, что уровни цен в этот момент во всех западносибирских регионах были одинаковы и совпадали со среднероссийским (к обсуждению этого предположения мы обратимся позже). Тогда сцеплённый ИПЦ представляет собой уровень цен в регионе относительно среднероссийского или же территориальный индекс цен (с Россией в целом в качестве базы для сравнения).

Кроме индексов по отдельным регионам, в анализе участвуют также индексы по всему Западно-Сибирскому экономическому району.

Месячные индексы цен по Западной Сибири определялись путём агрегирования региональных (в качестве весов использовалась доля численности населения региона в населении Западной Сибири – аналогичный способ агрегирования применяется Госкомстатом для получения индексов цен по России, см. [4, с. 431]).

Следует отметить, что величины относительных ИПЦ по Западной Сибири в данной работе отличаются от приведённых в [5], поскольку там индексы цен по России, используемые для нормирования, были рассчитаны агрегированием региональных индексов, здесь же применены непосредственно официальные месячные ИПЦ по России.

Другой путь получения территориальных индексов цен – прямо рассчитать их по ценам товаров и услуги в регионах в данный момент времени. Если ИПЦ адекватно измеряет рост цен (и если выполняется предположение о равенстве уровней цен во всех регионах в исходный момент – в декабре 1991 г.), то величины территориальных индексов, полученные обоими методами, должны совпасть.

Исходя из этого, под смещением ИПЦ в данной работе будет пониматься отклонение регионального уровня цен, рассчитанного на основе ИПЦ, от «истинной» величины, полученной прямым расчётом территориального индекса цен.

Такая трактовка несколько расходится с общепринятой, в которой смещением считается расхождение между рассматриваемым индексом и некоторым «идеальным» (например, индексом Дивизиа).

Естественно, при этом эффекты, имманентные эталонному индексу (например, зависимость его величины от траектории изменения цен), в понятие смещения не входят. Но нас интересует оценка не роста, а уровня цен. С этой точки зрения правомерно считать смещённым даже теоретически идеальный динамический индекс цен, если величина межрегионального соотношения уровней цен, полученная с его помощью, отклоняется от непосредственно измеренной.

Уточним также понятие уровня цен. Здесь можно выделить два подхода. При первом уровень цен рассматривается с точки зрения покупательной способности денежной единицы – в данном случае рубля. Тогда уровень цен оценивается по единой для всей страны

потребительской корзине, т.е. индексы цен во всех регионах рассчитываются с помощью одних и тех же агрегирующих весов.

Покупательная способность рубля в регионе является величиной, обратной к (относительному) региональному уровню цен, показывая, насколько больше или меньше потребительских благ можно приобрести на одну и ту же сумму в том или ином регионе по сравнению с базовым.

При другом подходе уровень цен трактуется с позиции стоимости жизни в каждом из регионов, и потребительская корзина для каждого региона своя, отражающая фактическую структуру потребления в нём (т.е. система весов в индексах цен индивидуализирована по регионам страны).

Нас будет интересовать именно покупательная способность рубля в разных регионах, поэтому в работе принят первый подход. Он вообще, на наш взгляд, более пригоден для межрегиональных сравнений, предполагаю единую основу для измерения региональных уровней цен, каковой является среднероссийская структура потребления.

Если же ориентироваться на второй подход, то при сравнении двух регионов сразу же возникает ряд вопросов – например, какую структуру потребления использовать для сопоставления уровней цен: первого региона, второго, или же какую-то комбинированную.

В качестве территориальных индексов цен, определённых прямым расчётом, в данной работе используются межрегиональные индексы цен, полученные А. Суриновым для января 1997 г. и января 1998 г. [6; 7, с. 361-363]. Для краткости они далее называются территориальными индексами цен (ТИЦ), а полученные нами обозначаются просто как ИПЦ (помня, что это относительные сцеплённые ИПЦ).

В [6, 7] ТИЦ даны относительно Москвы. Для сопоставимости они пересчитаны по отношению к среднероссийскому уровню делением на приведённый в этих же работах индекс цен по стране в целом (полученный с использованием долей численности населения регионов в качестве агрегирующих весов) к московскому. Этот пересчёт приводит к некоторому ухудшению точности ТИЦ.

Во-первых, в [6, 7] индексы приведены с точностью до целых процентов. Связанная с этим ошибка округления при пересчёте составляет до 1 процентного пункта.

Во-вторых, применённый способ пересчёта, вообще говоря, некорректен, поскольку ТИЦ построены как

$$I_{rs} = \sum_i w_i \frac{p_{ir}}{p_{is}}, \quad (1)$$

где r и s – регионы, i – отдельное благо (товар или услуга), p_{ir} и p_{is} – цены блага i в регионах r и s , w_i – веса, представляющие собой среднюю по России долю расходов на благо i в общих потребительских расходах домохозяйства.

Легко заметить, что $I_{rq} \neq I_{rs}/I_{qs}$ (более того, индексы вида (1) обладают таким неприятным свойством как $I_{rs} \neq 1/I_{sr}$). Насколько значительна обусловленная этим ошибка, оценить невозможно, но поскольку значения всех используемых ТИЦ заключены в диапазоне 80-128%, можно полагать, что она не очень велика.

Для корректного же изменения базы (т.е. преобразования I_{rs} в I_{rq}) нужно, как видно из (1), рассчитать индекс заново, используя $\{p_{iq}\}$ вместо $\{p_{is}\}$, что требует знания всех цен и весов – а эта информация, как уже говорилось, недоступна.

Приведённое выше определение смещения ИПЦ, используемое для дальнейшего анализа, подразумевает принятие «презюмции несмещённости» ТИЦ. Но из предыдущего абзаца следует, что она является упрощением – в действительности индексы А. Суринова могут быть смещены относительно друг друга. Однако, не имея какого-либо «эталоны», который позволил бы оценить такие смещения, приходится идти на это упрощение. В его оправдание можно сказать, что они вряд ли значительны – во всяком случае, гораздо меньше накопленных в ИПЦ за 1992-1996 гг.

СТАТИСТИЧЕСКИЕ ИЗМЕРЕНИЯ И ЭКОНОМЕТРИЧЕСКИЙ АНАЛИЗ

Нужно отметить, что ТИЦ не вполне сопоставимы с ИПЦ: в то время как в ТИЦ использована единая для всех регионов (среднероссийская) система весов, в региональных ИПЦ она индивидуальна для каждого региона.

Таким образом, часть расхождений между ТИЦ и ИПЦ обязана различию применяемых в них весов. Её также будем включать в понятие смещения ИПЦ, интерпретируя как смещение оценки покупательной способности рубля, обусловленное различием региональных систем весов.

Смещения региональных ИПЦ

Из общих соображений можно ожидать, что ИПЦ, как правило, будет завышать межрегиональные различия уровней цен. Сравнивая приведённые в табл. 1 величины относительных региональных уровней цен, рассчитанные на основе ИПЦ и полученные прямым расчётом, можно видеть, что это действительно так.

Таблица 1

Относительные сцеплённые ИПЦ и ТИЦ, % к среднероссийскому уровню

Регион	Все товары и услуги		Продовольственные товары		Промтовары		Услуги	
	ИПЦ	ТИЦ	ИПЦ	ТИЦ	ИПЦ	ТИЦ	ИПЦ	ТИЦ
Январь 1997 г.								
Западная Сибирь	119	105	82	106	131	105	270	102
Республика Алтай	80	104	53	101	58	103	169	109
Алтайский край	131	96	77	98	194	95	73	87
Кемеровская обл.	104	108	78	110	116	107	236	96
Новосибирская обл.	116	104	66	111	128	98	169	98
Омская обл.	98	101	64	99	143	105	105	96
Томская обл.	127	103	97	101	135	108	231	100
Тюменская обл.	114	114	102	109	59	115	501	127
Январь 1998 г.								
Западная Сибирь	119	103	83	105	132	105	269	92
Республика Алтай	82	99	53	103	57	92	213	101
Алтайский край	133	92	80	98	194	92	76	77
Кемеровская обл.	101	104	77	108	116	107	216	91
Новосибирская обл.	118	101	67	110	126	98	174	87
Омская обл.	98	100	63	98	142	109	105	88
Томская обл.	127	100	99	101	138	104	209	84
Тюменская обл.	117	113	103	109	62	119	507	113
Тюменская обл.	117	113	103	109	62	119	507	113

Согласно ИПЦ, общий уровень цен (всех товаров и услуг) по регионам Западной Сибири находился в диапазоне от 80 до 127% среднероссийского, т.е. различия в 1,6 раза.

ТИЦ говорит о различии всего лишь в 1,2 раза: 96-114% для января 1997 г. и 92-113% для января 1998 г.

Для уровня цен продовольственных товаров размах различий по Западной Сибири составляет 1,9 раза по ИПЦ и 1,1 раза по ТИЦ; для уровня цен промтоваров – 3,3-3,4 и 1,2-1,3 раза; для уровня цен услуг – 6,7 и 1,5 раза соответственно.

Бросается в глаза неправдоподобность ряда уровней цен, полученных из ИПЦ, – например, что в 1997-1998 гг. продовольственные товары стоили в Новосибирской и Омской областях на треть дешевле, чем в среднем по стране, или что промтовары в Алтайском крае были вдвое дороже, чем по России, а в Тюменской области – на 40% дешевле.

ТИЦ дают более реалистичные величины, не вызывающие внутреннего протеста.

Как видно, расхождения между уровнями цен, рассчитанными двумя методами, весьма значительны. Даже качественная картина получается разной в зависимости от того, используется ИПЦ или ТИЦ, в частности, меняется порядок регионов по возрастанию того

СТАТИСТИЧЕСКИЕ ИЗМЕРЕНИЯ И ЭКОНОМЕТРИЧЕСКИЙ АНАЛИЗ

или иного уровня цен. В табл. 2 приведены величины смещений ИПЦ относительно ТИЦ. Если принять $\pm 5\%$ за условный «доверительный интервал», то из 64 величин смещений в него попадут всего лишь 9 (примерно седьмая часть).

Таблица 2

Величины смещений (ИПЦ к ТИЦ), %

Регион	Все товары и услуги		Продовольственные товары		Промтовары		Услуги	
	I.1997	I.1998	I.1997	I.1998	I.1997	I.1998	I.1997	I.1998
Западная Сибирь	12,9	16,2	-22,3	-21,1	25,1	25,7	165,7	192,8
Республика Алтай	-23,4	-16,6	-47,8	-49,2	-44,1	-38,7	54,8	111,1
Алтайский край	36,6	44,5	-21,4	-18,1	105,5	110,6	-16,0	-1,6
Кемеровская обл.	-3,7	-3,4	-29,1	-29,2	8,6	8,8	146,0	136,0
Новосибирская обл.	11,4	16,3	-41,0	-39,5	30,8	29,3	72,7	101,5
Омская обл.	-2,6	-2,3	-35,8	-35,6	35,2	30,1	9,2	18,8
Томская обл.	23,1	26,9	-4,0	-1,7	25,6	31,8	131,3	150,1
Тюменская обл.	-0,2	3,4	-6,3	-5,4	-49,1	-47,9	295,6	347,1

Количественно смещения находятся в диапазоне от $-23,4$ до $+44,5\%$ для общего уровня цен, от $-49,2$ до $-1,7\%$ для уровня цен продовольственных товаров, от $-49,1$ до $+110,6\%$ для уровня цен промтоваров и от $-16,0$ до $+347,1\%$ для уровня цен услуг. Таким образом, расхождения между ИПЦ и ТИЦ достигают 3,5 раз, откуда следует, что ИПЦ весьма значительно искажает картину межрегиональных соотношений уровней цен. Вместе с тем эти искажения меняются во времени: сравнение величин смещений в январе 1997 г. с соответствующими значениями в январе 1998 г. показывает, что часть смещений растёт по абсолютной величине, тогда как часть – уменьшается.

Имея две «точки отсчёта» (в январе 1997 г. и в январе 1998 г.), можно оценить эффект смещений за период между ними, т.е. за 12 месяцев. При этом ИПЦ, скорректированные на смещение, накопленное к январю 1997 г., рассчитываются цепным методом, начиная с ТИЦ на январь 1997 г. Различие между значением скорректированного ИПЦ для января 1998 г. и соответствующим ТИЦ будет характеризовать смещение, накопленное за 12 месяцев. Скорректированные ИПЦ приведены в табл. 3; для удобства сопоставления в этой таблице даны также значения ТИЦ на январь 1998 г. из табл. 1.

Таблица 3

ИПЦ на январь 1998 г., скорректированные на смещение, % к среднероссийскому уровню

Регион	Все товары и услуги		Продовольственные товары		Промтовары		Услуги	
	Скорректированный ИПЦ	ТИЦ	Скорректированный ИПЦ	ТИЦ	Скорректированный ИПЦ	ТИЦ	Скорректированный ИПЦ	ТИЦ
Западная Сибирь	106	103	106	105	106	105	101	92
Республика Алтай	108	99	101	103	101	92	138	101
Алтайский край	98	92	102	98	95	92	90	77
Кемеровская обл.	105	104	108	108	107	107	88	91
Новосибирская обл.	106	101	113	110	97	98	101	87
Омская обл.	100	100	98	98	105	109	96	88
Томская обл.	103	100	104	101	110	104	90	84
Тюменская обл.	117	113	110	109	121	119	128	113

Как говорилось в предыдущем разделе, ошибка округления в ТИЦ составляет до 1 процентного пункта. Лишь немногие расхождения между скорректированными ИПЦ и ТИЦ попадают в этот диапазон: 9 из 32 (менее трети, причём для уровня цен услуг достаточно близких ИПЦ и ТИЦ нет вообще). Остальные расхождения можно отнести на счёт смещений, накопленных в ИПЦ с февраля 1997 г. по январь 1998 г.

СТАТИСТИЧЕСКИЕ ИЗМЕРЕНИЯ И ЭКОНОМЕТРИЧЕСКИЙ АНАЛИЗ

Максимальное процентное различие между скорректированным ИПЦ и ТИЦ составляет для общего уровня цен 8,9% (Республика Алтай), для уровня цен продовольственных товаров – 4,2% (Алтайский край), для уровня цен промтоваров – 9,7% (Республика Алтай), для уровня цен услуг – 36,4% (снова Республика Алтай). Таким образом, даже при относительно низкой – по российским меркам – инфляции (с января 1997 г. по январь 1998 г. она составила 10,1% по России в целом, при этом цены продовольственных товаров выросли на 8,1%, промтоваров – на 7,7%, услуг – на 20,5%), за довольно короткий промежуток времени в ИПЦ накапливаются достаточно значительные смещения.

Аналогичный способ корректировки на смещение использован для продления скорректированных ИПЦ до настоящего времени – до конца первого полугодия 2001 г. На рис. 1а-4а (стр. 11-14) показана динамика уровней цен на промежутке с января 1992 по июнь 2001 гг. непосредственно по ИПЦ Госкомстата России¹, а рядом с ними, на рис. 1б-4б, – динамика скорректированных уровней цен с января 1997 г. по июнь 2001 г. Корректировка здесь сделана дважды – в январе 1997 г. и вновь в январе 1998 г. Значения скорректированных ИПЦ на июнь 2001 г. вместе с нескорректированными величинами приведены в табл. 4.

Таблица 4

Скорректированные и нескорректированные ИПЦ на июнь 2001 г.,
% к среднероссийскому уровню

Territory	Все товары и услуги		Продовольственные товары		Промтовары		Услуги	
	Скорректированный ИПЦ	Нескорректированный ИПЦ	Скорректированный ИПЦ	Нескорректированный ИПЦ	Скорректированный ИПЦ	Нескорректированный ИПЦ	Скорректированный ИПЦ	Нескорректированный ИПЦ
Западная Сибирь	91	106	94	74	91	114	89	259
Республика Алтай	96	80	105	53	77	47	101	213
Алтайский край	86	124	89	73	84	177	77	76
Кемеровская обл.	88	85	91	64	92	100	82	195
Новосибирская обл.	85	99	101	61	72	93	78	158
Омская обл.	89	87	91	58	86	111	78	92
Томская обл.	96	122	89	87	100	132	119	298
Тюменская обл.	103	106	97	92	116	60	102	455

¹ Аналогичные графики были приведены в [8]. Для них использовались оперативные данные, но, как обнаружилось позже, оперативные индексы цен довольно часто подвергаются последующей корректировке. Поэтому графики в [8] довольно заметно отличаются от построенных по окончательным значениям ИПЦ, каковые и использованы в настоящей работе. Так что рис. 1а-4а можно рассматривать как поправку к графикам в [8].

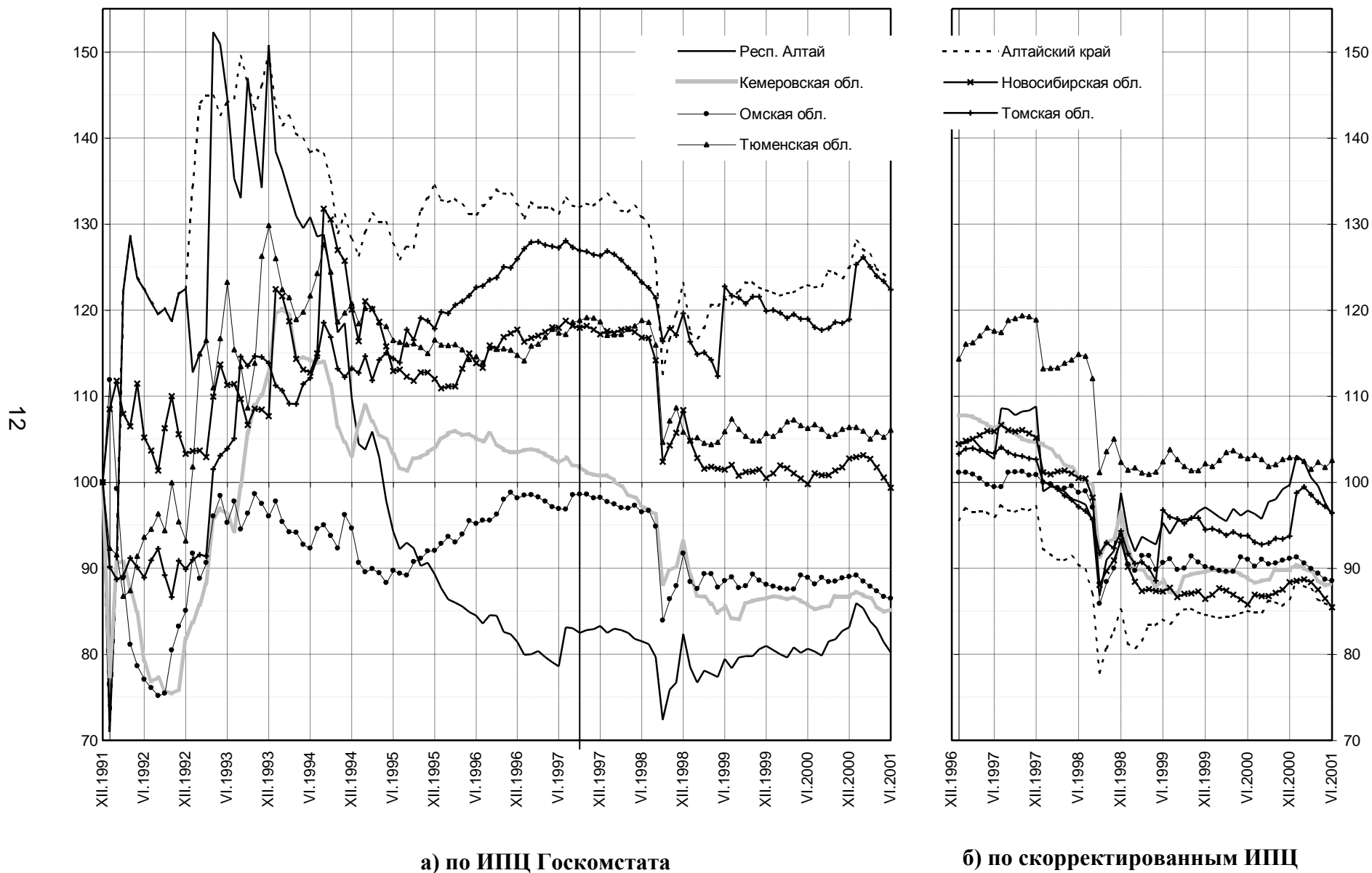


Рис. 1. Общие уровни цен (Россия = 100%)

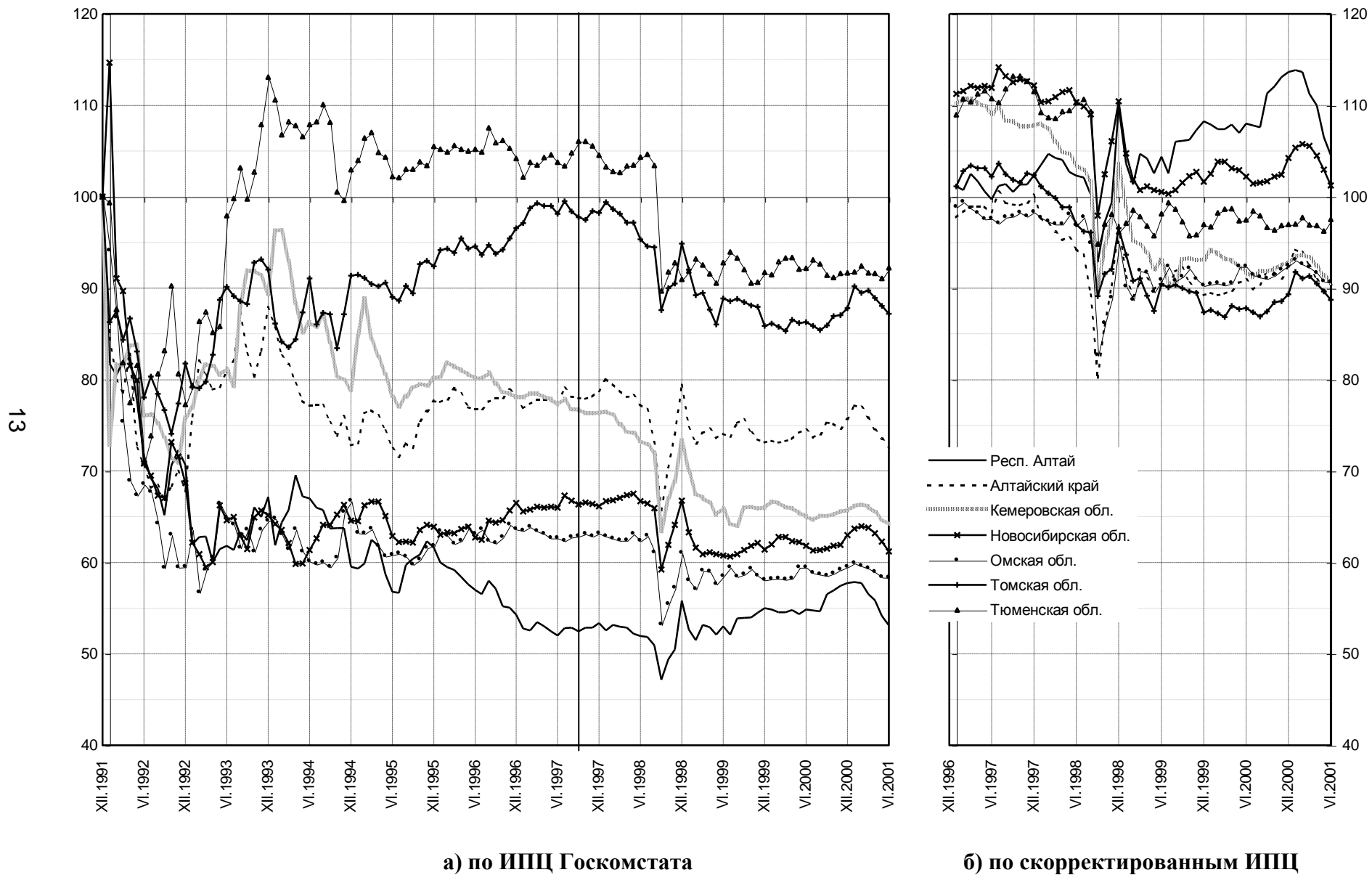
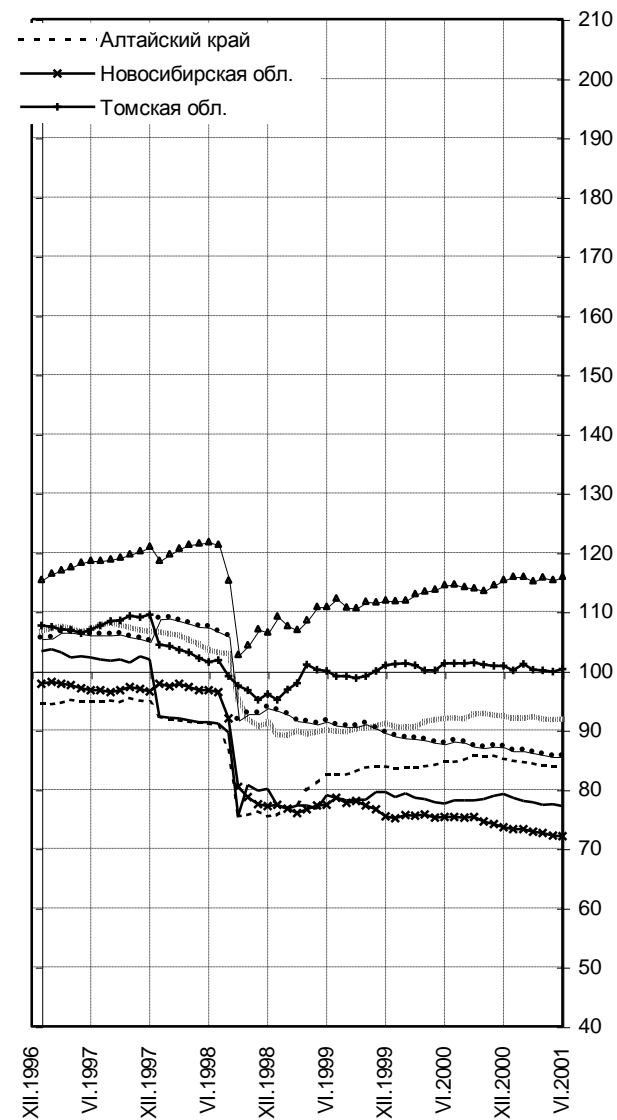
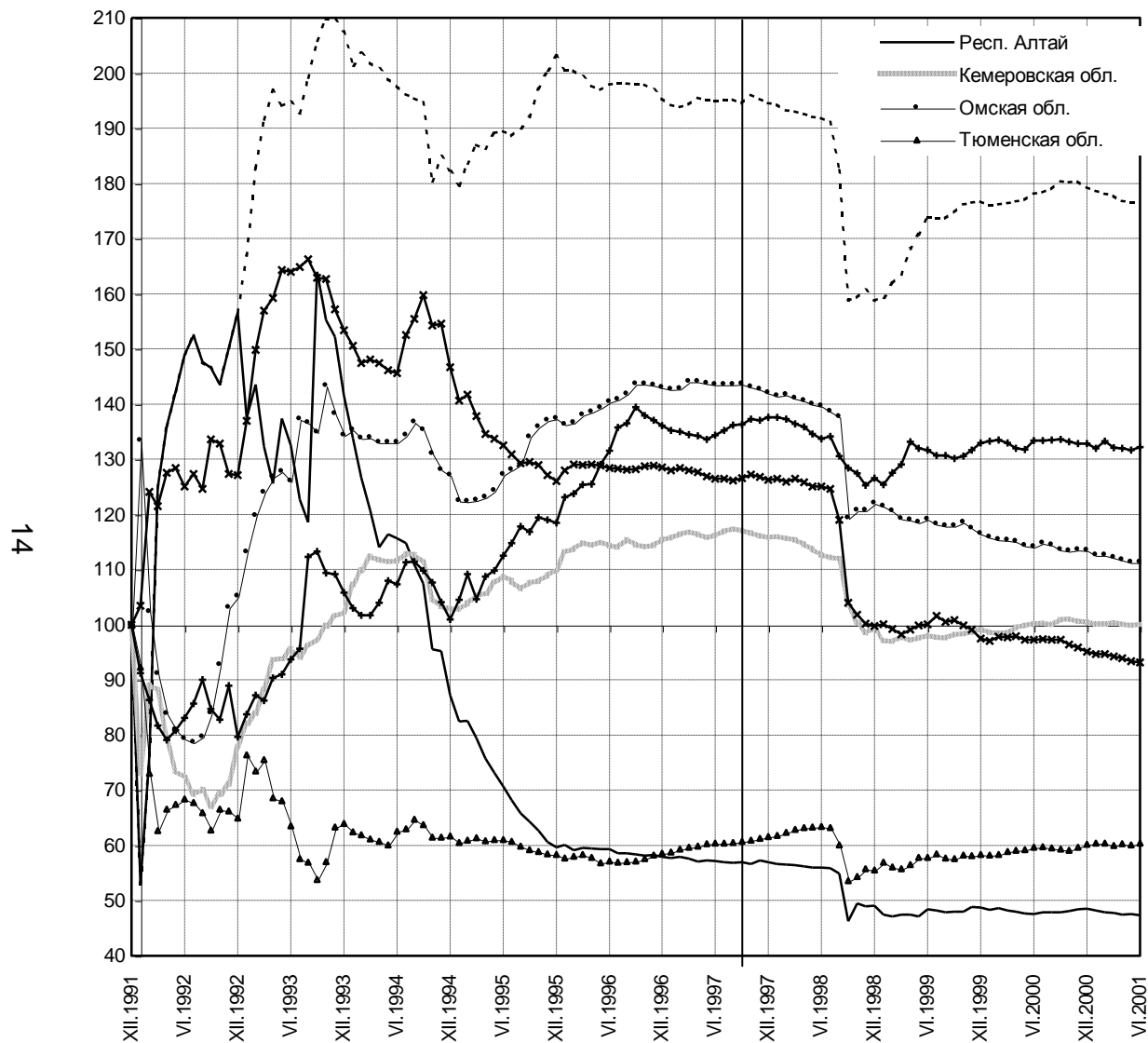


Рис 2. Уровни цен продовольственных товаров (Россия=100%)

СТАТИСТИЧЕСКИЕ ИЗМЕРЕНИЯ И ЭКОНОМЕТРИЧЕСКИЙ АНАЛИЗ

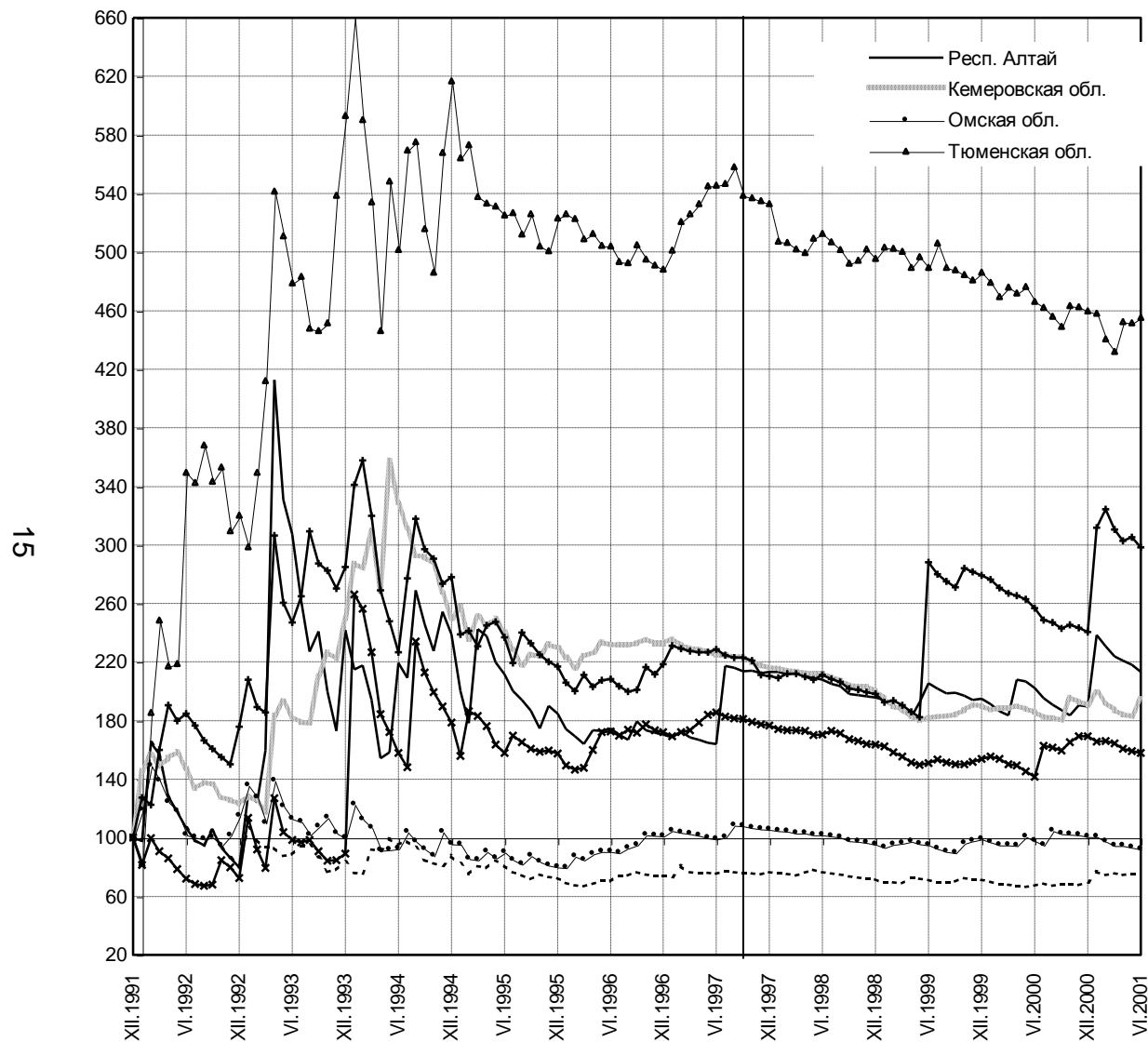


а) по ИПЦ Госкомстата

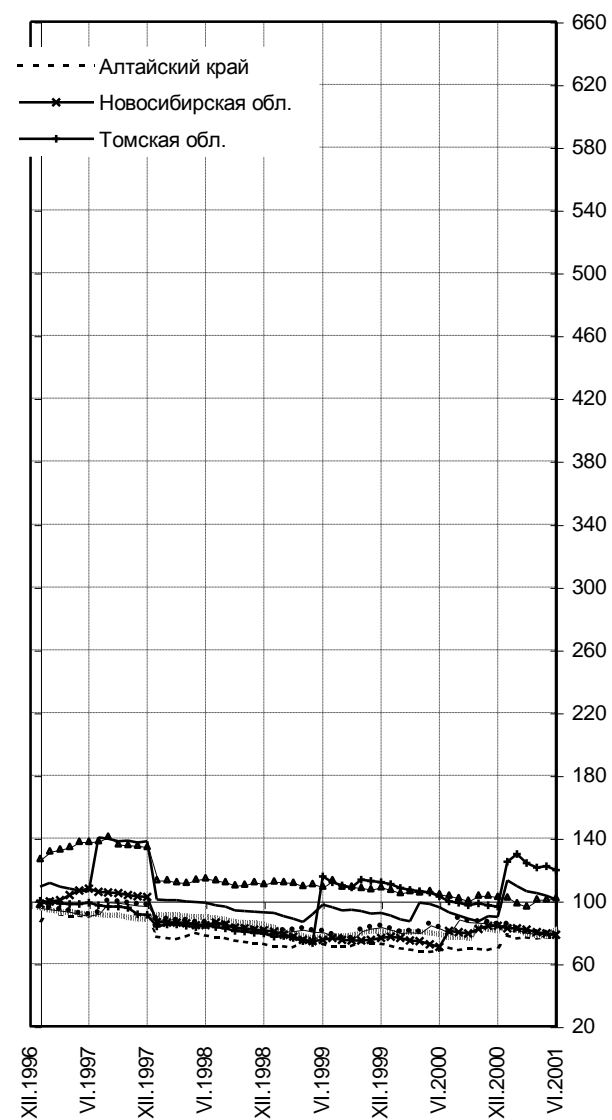
б) по скорректированным ИПЦ

Рис. 3. Уровни цен промышленных товаров (Россия=100%)

СТАТИСТИЧЕСКИЕ ИЗМЕРЕНИЯ И ЭКОНОМЕТРИЧЕСКИЙ АНАЛИЗ



а) по ИПЦ Госкомстата



б) по скорректированным ИПЦ

Рис. 4. Уровни цен услуг (Россия=100%)

Несмотря на двойную корректировку, скорректированные ИПЦ могут оказаться существенно смещёнными к июню 2001 г. Во-первых, как следует из данных, приведённых в табл. 4, скорректированный ИПЦ смещается даже в течение года при относительно низкой инфляции. Во-вторых, результаты [3] говорят, что при галопирующей инфляции смещения в ИПЦ значительно увеличиваются. Поэтому можно ожидать, что финансовый кризис 1998 г., сопровождавшийся резким скачком цен, усилил расхождения между ИПЦ и ТИЦ. Тем не менее, скорректированные ИПЦ можно полагать всё же более близкими к действительности, нежели нескорректированные.

Исходные уровни цен

Вернёмся к принятому предположению о равенстве уровней цен во всех регионах Западной Сибири и в России в целом в декабре 1991 г., которое и позволяет считать сцеплённый относительный ИПЦ территориальным индексом цен. Оно вынужденное: официальных индексов цен по регионам за 1991 г. не существует, а неофициальные, как показано в [9], весьма недостоверны.

Но для такого предположения есть и рациональные основания, они также приведены в [9]. Вкратце их суть состоит в том, что хотя в конце 1991 г. часть товаров и услуг реализовывалась по рыночным ценам, их роль в индексах цен того времени (учитывавших только цены в государственной торговле) должна быть незначительной. Основная же масса товаров (да и услуг) имела централизованно устанавливаемые цены, что и даёт основание считать региональные уровни цен если и не равными, то довольно близкими друг к другу. Большие различия между ИПЦ разных регионов за 1991 г. обязаны, скорее всего, не реальному положению дел, а несовершенству статистики цен, которая тогда только набиралась опыта, делать же это ей пришлось в сложной и быстро меняющейся ценовой ситуации.

Вместе с тем и плановое ценообразование предусматривало некоторую территориальную дифференциацию цен – поясные цены продовольственных товаров. В центральных городах регионов Западной Сибири поясные цены были одинаковы, но более высокие цены применялись в ряде районов Тюменской области и, возможно, Томской. Региональный ИПЦ учитывает цены не только в «столице» региона, но и ещё в некоторых его населённых пунктах (с весами, пропорциональными численности населения в них), поэтому эффект поясных цен может присутствовать в ИПЦ. Что это за пункты и насколько весомо их воздействие на ИПЦ того или иного региона, неизвестно, можно лишь сказать, что исходные (в декабре 1991 г.) уровни цен продовольственных товаров, а также общие уровни цен, в Томской и Тюменской областях могут быть выше 100%. Поэтому не исключено, что сцеплённые относительные индексы цен продовольственных товаров, а также всех товаров и услуг для этих областей, приведённые в табл. 1 и на рис. 1а, 2а (стр. 11,12), несколько завышены. Но ненамного, так как, во-первых, поясные различия цен были достаточно скромными, и, во-вторых, веса северных населённых пунктов при территориальном агрегировании должны быть малы из-за небольшой численности их населения в сравнении с Тюменью и Томском.

Высказанные соображения всё же могут оставить пищу для сомнений, заставляющих подозревать, что расхождения между ИПЦ и ТИЦ обязаны не смещениям в первых, а неадекватностью предпосылки о равенстве исходных уровней цен. Если это подозрение справедливо, то отношение ТИЦ к ИПЦ и даст «истинное» значение относительного уровня цен в декабре 1991 г. Такие «исходные уровни цен» представлены в табл. 5.

Таблица 5

Отношение ТИЦ к ИПЦ (как возможный «исходный уровень цен»), %

Регион	Все товары и услуги		Продовольственные товары		Промтовары		Услуги	
	I.1997	I.1998	I.1997	I.1998	I.1997	I.1998	I.1997	I.1998
Западная Сибирь	89	86	129	127	80	80	38	34

Республика Алтай	131	120	192	197	179	163	65	47
Алтайский край	73	69	127	122	49	47	119	102
Кемеровская обл.	104	104	141	141	92	92	41	42
Новосибирская обл.	90	86	170	165	76	77	58	50
Омская обл.	103	102	156	155	74	77	92	84
Томская обл.	81	79	104	102	80	76	43	40
Тюменская обл.	100	97	107	106	196	192	25	22

Многие из полученных величин «исходных уровней цен» не согласуются со здравым смыслом. Можно согласиться со значениями уровней цен продовольственных товаров в Томской и Тюменской областях, действительно оказавшимися несколько выше среднероссийских (хотя превышение на 4-7% представляется всё же чрезмерным). Однако то, что в остальных западносибирских регионах они ещё выше, причём намного, до полутора-двух раз, никакому рациональному объяснению не поддаётся (особенно если учесть сельскохозяйственную специализацию Алтайского края и Омской области). Не лучше дело и с промтоварами: так, оказывается, что в декабре 1991 г. они были в Тюменской области примерно вдвое дороже, чем в среднем по стране, а в Алтайском крае – вдвое дешевле. То же и с услугами: в четырёх регионах «исходный» уровень их цен огрублённо вдвое ниже среднероссийского, а в Тюменской области и вовсе вчетверо. Такого значительного разброса в конце 1991 г. не наблюдалось. И, наконец, «исходные уровни цен», рассчитанные по величинам ИПЦ и ТИЦ на январь 1997 г. и на январь 1998 г., должны были бы совпасть. Впрочем, причина несовпадений понятна: это следствие смещений ИПЦ, накопленных за февраль 1997-январь 1998 гг., величины которых содержит табл. 3.

Таким образом, можно заключить, что полученные значения «исходных уровней цен» в большинстве своём неправдоподобны. Отсюда следует, что отнести расхождения между ИПЦ и ТИЦ на счёт несовпадения исходных региональных уровней цен друг с другом (во всяком случае, только на их счёт) нельзя. По крайней мере, если этот эффект и имеет место, он не является определяющим.

Возможные причины смещений

Рассмотренные смещения ИПЦ имеют несколько источников. Основные из них следующие.

Будем пока считать, что региональные ИПЦ рассчитываются с помощью одной и той же системы весов. Известно, что даже теоретически величина любого сцеплённого индекса цен в общем случае зависит от того, по какой траектории изменяются цены (такая зависимость отсутствует у теоретических индексов, построенных на основе концепции стоимости жизни, но и то лишь в частном и малореалистичном случае гомотетичных кривых безразличия [10]). Пусть все цены в одном регионе равны ценам в другом в начальный и конечные моменты времени, возрастая в период между ними. Тогда уровни цен в этих регионах в оба момента времени совпадают. Однако если рост цен в каждом из регионов протекал по-своему, то индексы цен за период в общем случае окажутся разными (совпадение может быть только случайным).

Индекс цен, принятый Госкомстатом, является необратимым во времени. Это приводит к тому, что если цены в регионе изменились, а затем вернулись к первоначальным значениям, то сцеплённый индекс цен за данный период не будет равен 100%. Таким образом, например, из-за сезонных колебаний цен годовой индекс будет показывать рост цен за год, даже если никакого реального увеличения их не произошло (все цены в декабре данного года такие же, как в декабре предыдущего). Величина этого артефакта будет различной для разных регионов, определяясь амплитудой колебаний цен в каждом из них, и, следовательно, ИПЦ будет говорить о расхождении уровней цен в регионах, несмотря на равенство цен в них на конец года.

Заметным источником смещений могут быть ошибки статистических измерений цен. Однажды допущенная ошибка измерения навсегда остаётся в сцеплённом индексе, представляющем собой произведение месячных индексов цен, и со временем ошибки будут накапливаться. Можно полагать, что сцеплённые региональные ИПЦ во многом искажены за счёт ошибок, допущенных в ранние годы реформ, когда отечественная статистика цен делала только первые шаги.

Различия региональных систем весов приводят к дополнительным смещениям оценки покупательной способности рубля, проявляющимся даже на единичном шаге во времени (т.е. за месяц). Пусть все цены в двух регионах совпадают и в данном месяце растёт цена лишь одного товара, одинаково в обоих регионах. Тогда месячный индекс цен в том регионе, где вес этого товара в ИПЦ больше, окажется выше, хотя относительные уровни цен остались прежними.

Определённое в [3] смещение оценки роста цен по России является смещением, обусловленным замещением благ, т.е. тем, что агрегирующие веса в ИПЦ неадекватно отражают сдвиги в структуре потребления, вызванные изменением относительных цен благ. Поскольку в различных регионах цены тех или иных благ растут неодинаково, эффекты замещения в них окажутся различными, по-разному исказив оценку роста цен, а значит, вызвав смещения относительных уровней цен.

Итоговое смещение ИПЦ относительно ТИЦ является результатом суперпозиции указанных смещений (и ещё целого ряда не рассмотренных).

Следует сказать, что дело не в каких-то патологических дефектах принятого Госкомстатом России индекса цен – в большинстве стран мира он рассчитывается так же. На этих же принципах основан и гармонизированный индекс потребительских стран (НИСР) Евростата [11]. И в индексах цен по странам ЕС имеют место те же эффекты, что и в российских региональных ИПЦ. Однако при годовой инфляции около 3% в год искажающее влияние этих эффектов невелико. В России же за 1992-1996 гг. цены выросли, по оценке Госкомстата, более чем в 2 тысячи раз. Неудивительно, что при этом смещения оценок оказываются столь значительными. Как отмечает В. Бессонов [3], проблему измерения роста цен в России за период реформ можно сравнить с задачей его измерения в США с времён войны за независимость по настоящее время.

Заключение

Сопоставление территориальных индексов цен, построенных из сцеплённых ИПЦ, с индексами, непосредственно рассчитанными по величинам цен в регионах в определённые моменты времени, показало наличие существенных смещений в первых. Эти смещения значительно искажают межрегиональные соотношения уровней потребительских цен.

Даже если отбросить оценки, полученные на основе ИПЦ за 1992-1996 гг., считая расхождения обязанными тому, что не учтена инфляция за 1991 г., это не меняет выводов данной работы. Анализ, проведённый без привлечения предположения (согласимся, всё же спорного) о равенстве региональных уровней цен к моменту либерализации цен, также говорит о смещённости оценок региональных уровней цен, полученных с помощью ИПЦ. Достаточно большие смещения накапливаются за такой короткий промежуток времени как 12 месяцев при относительно невысокой по российским меркам инфляции в 10% за год.

Отсюда следует довольно неприятное заключение: российские региональные ИПЦ вообще нельзя использовать в межрегиональных сравнениях. Их привлечение для сопоставления региональных уровней цен, реальных доходов и других показателей, требующих соизмерения цен в разных регионах, даст совершенно искажённую картину – не только количественно, но и качественно (к примеру, вывод о сравнительном благосостоянии в двух регионах может быть получен «с точностью до наоборот»).

Причём если отбросить гипотезу о равенстве региональных уровней цен в декабре 1991 г., данное заключение ещё более усиливается: это значит, что ни один стоимостной региональный показатель нельзя привести к сопоставимому виду, не зная региональных

темпов инфляции в 1991 г. А поскольку данных о них нет, любые межрегиональные сопоставления стоимостных показателей лишены сколько-либо надёжной основы.

Литература

1. Зоркальцев В. И. Индексы цен и инфляционные процессы. – Новосибирск: Наука, 1996.
2. Методологические положения по статистике. Вып. 1./ Госкомстат России. – М., 1996.
3. Бессонов В.А. О смещениях в оценках роста российских потребительских цен // Экономический журнал Высшей школы экономики. 1998. № 1.
4. Бессонов В.А. Королевство кривых зеркал // Эксперт. 1998. № 16.
5. Глущенко К. П. Потребительские цены в России в 1992-2000 гг.: пространственный аспект // Регион: экономика и социология. 2001. № 2.
6. Суринов А.Е. Вопросы количественной оценки межрегиональных индексов цен // Экономический журнал Высшей школы экономики. 1999. № 4.
7. Суринов А.Е. Доходы населения. Опыт количественных измерений. – М.: Финансы и статистика, 2000.
8. Глущенко К. П. Динамика уровней потребительских цен в Западной Сибири // Вопросы статистики. 2000. № 2.
9. Глущенко К. П. Чей рубль весомей? // ЭКО. 2000. № 7.
10. Samuelson P. A., Swamy S. Invariant Economic Index Numbers and Canonical Duality: Survey and Synthesis // American Economic Review. 1974. № 4.
11. Report from the Commission to the Council on Harmonization of Consumer Price Indices in the European Union. COM (2000) 742 final. / Eurostat. – Brussels, 2000.