

Специализированный учебно-научный центр
Новосибирского государственного университета
ул. Ляпунова, 3, Новосибирск, 630090, Россия
E-mail: speros@mail.ru

ПРОБЛЕМЫ ПОДГОТОВКИ УЧАЩИХСЯ СУНЦ НГУ К ЕГЭ ПО АНГЛИЙСКОМУ ЯЗЫКУ. МОНИТОРИНГ РЕЗУЛЬТАТОВ

С 2007 г. в СУНЦ НГУ проводится спецкурс по подготовке к ЕГЭ по английскому языку, на котором учащиеся выполняют задания по разделам экзамена. Мониторинг результатов выполнения заданий позволяет провести анализ успеваемости учащихся и выявить наиболее проблемные аспекты. В статье дан аналитический обзор результатов ЕГЭ учащихся СУНЦ, Новосибирской области и РФ. Приведен список разделов экзамена, требующих повышенного внимания при подготовке.

Ключевые слова: ЕГЭ, СУНЦ НГУ, результаты, анализ, спецкурс, английский язык.

С 2009 г. ЕГЭ является пропуском учащихся в высшие учебные заведения. В НГУ иностранный язык входит в список обязательных экзаменов для поступления на факультет иностранных языков, а также является экзаменом по выбору на экономическом, гуманитарном, юридическом факультетах и факультете психологии¹. В связи с этим резко возросло количество желающих сдать ЕГЭ в нашем учебном центре: с 2 человек в 2007–2008 учебном году до 40 человек в 2008–2009 учебном году. И хотя уровень заданий в экзамене варьируется базовый (38 % от всего объема заданий), повышенный (20 %), высокий (42 %) [ЕГЭ, 2008. С. 172]), выпускники должны показать достаточно высокий уровень владения языком, чтобы отлично справиться с экзаменом, набрать не менее 84 баллов [Там же. С. 10].

В СУНЦ НГУ учащиеся поступают с разным уровнем языковой подготовки. В начале учебного года при помощи входного теста их распределяют в группы I, II и III уровня, где I уровень – Beginners, начальный. Занятия проходят два раза в неделю (3 академических часа), что позволяет изучать предмет на базовом уровне². При работе мы столк-

нулись с проблемами: как качественно подготовить разноуровневых учащихся к ЕГЭ и как учитывать их результаты.

С сентября 2007 г. начал работу спецкурс «Подготовка к ЕГЭ по английскому языку», который рассчитан на 40 академических часов в год. Основными целями спецкурса являются знакомство учащихся с форматом экзамена и развитие всех речевых умений и навыков. В ходе работы учащимся были предложены задания в формате ЕГЭ по каждому виду речевой деятельности (аудирование, чтение, говорение, письмо) и аспектам языка (грамматика, лексика)³. Было также использовано множество других тренировочных упражнений⁴, взятых из аутентичных пособий⁵ и на сайте www.firpi.ru.

рального компонента государственного стандарта общего образования, п. II. – <http://www.lexed.ru/standart/02/02/05.html>.

³ Задания на множественные соответствия (Multiple Matching), на установление соответствия приведенных утверждений тексту (True / False / Not stated), на множественный выбор (Multiple choice), восстановление текста (Gapped text), словообразование (Word formation), написание текстов прагматического характера.

⁴ Например, Sequencing, Note Taking, Open Cloze, Error Correction, Key Word Transformation.

⁵ State Exam Maximizer (Longman), Exams Dictionary (Longman), Fast Track to FCE (Longman), Exam Excellence (OUP), First Certificate Star (MACMILLAN), Grammar and Vocabulary

¹ Перечень вступительных испытаний для поступающих в Новосибирский государственный университет в 2009 г.: <http://www.nsu.ru/root.php/entrants/2009/priem.xml>.

² Методическое письмо / О преподавании иностранного языка в условиях введения феде-

Парная и групповая работа, а также использование информационных технологий повысили эффективность усвоения материала и возможность выполнения большего объема заданий.

Результаты учащихся заносятся в табл. 1, где отображается процент выполнения каждого типа задания и средний результат занятия. Содержание таблицы по столбцам: 1 – фамилия, 2 – имя, 3 – семестр, 4 – дата, 5–9 – задания по аудированию, 10–13 – задания по чтению, 14–18 – грамматика и лексика, 19–20 – письмо, 21 – сумма всех результатов (%), 22 – количество выполненных заданий (СЧЕТ), 23 – средний результат (%). Из табл. 1 видно, что процент успеваемости учащихся в начале спецкурса невысок (в основном ниже 58 %; средний – 56 %), однако уже в ноябре ситуация изменяется к лучшему и средний показатель увеличивается до 69 % (табл. 2).

В табл. 3 обобщены результаты учащихся по четырём разделам в I и II семестре и за весь год, а также включены результаты экзамена 2008 г. по стране. Данные этой таблицы наглядно указывают на то, что во втором семестре результаты выполнения заданий увеличились по всем разделам, кроме чтения. Незначительные изменения показателей по письму свидетельствуют о том, что учащиеся в целом справляются с этим видом заданий, но требуется тренировка выполнения письменных работ в формате ЕГЭ. В целом среднегодовой результат совпадает с показателями 2008 г. по России, хотя учащиеся СУНЦ справились с разделами «Аудирование», «Грамматика и Лексика» и «Письмо» более успешно.

Анализ результатов выполнения заданий позволил также спланировать содержание еженедельных консультаций по подготовке к ЕГЭ, где при работе над каждым разделом уделяется внимание лексике и грамматике. Кроме того, по окончании спецкурса каждому ученику были даны индивидуальные рекомендации по самостоятельной подготовке к экзамену.

Например, Дмитрий собирается сдавать ЕГЭ по английскому языку. Из табл. 4 мы видим, что он уверенно справляется с аудированием, хорошо – с чтением, улучшил результаты по грамматике и лексике, стал

успешнее писать письма личного характера. Среднегодовой процент выполнения заданий у Дмитрия составляет 80 %. Чтобы добиться отличного результата, при подготовке к экзамену ему следует уделить больше внимания видовременным формам глагола, степеням сравнения прилагательных, словосочетаниям и сочетаемости слов (collocations), поработать с эссе и в целом сделать как можно больше упражнений высокого уровня сложности по всем разделам (задания на множественный выбор – Multiple Choice).

Подобного рода рекомендации также получили учащиеся, сдавшие пробный экзамен, который был проведен в марте 2009 г. по материалам сайта www.fipi.ru. Средний балл – 69 из 100. Из 36 учащихся, сдавших экзамен, 18 (50 %) посещали спецкурс в этом или прошлом учебном году. Их средний результат составляет 73 баллов, что на 11 баллов превышает средний результат остальных. Это ещё раз подтверждает, что к экзамену необходимо готовиться, знать его формат. Для этого у учащихся СУНЦ НГУ есть ряд возможностей: посещать спецкурс, сдать пробный ЕГЭ, получить индивидуальные рекомендации по подготовке, восполнить пробелы и закрепить навыки на консультациях, которые проводят преподаватели КИЯ. Все преподаватели кафедры ознакомились с требованиями экзамена и рекомендациями по подготовке [ЕГЭ, 2008. С. 29–31] и акцентируют внимание учащихся на «форматные» задания, встречающиеся в основном курсе в течение учебного года. Таким образом, подготовка к ЕГЭ в СУНЦ НГУ стала комплексом мероприятий для преподавателей и учащихся.

8 июня 2009 г. 33 учащихся СУНЦ НГУ сдали ЕГЭ по английскому языку, средний балл составил 73,9, в то время как средний балл по Новосибирской области (НСО) 58,9 и по России – 59,4⁶. Подробно были проанализированы результаты 14 экзаменуемых, посещавших спецкурс.

⁶ Статистические результаты единого государственного экзамена в 2009 г. Новосибирская область / Сост.: Ю. С. Захир, Н. А. Могилев, Е. Е. Бабанина, Н. А. Горохов, Е. Н. Жигалина, А. Л. Криворучко, Л. С. Лузгина, Н. А. Малетина, А. С. Насонов, Е. И. Пиотух, Т. А. Рахманина, Н. А. Чурина, Т. В. Шилова. [Электронный ресурс]. Режим доступа: <http://nscm.ru/index.php?p=2&v=7>.

Таблица 1

Процент успеваемости учащихся в начале спецкурса (занятия 1,2), %

1	4	5	6	10	11	12	14	16	20	21	22	23
Name	Date	Listen	Listen	Read	Read	Read	Gram	Gram	Writing	Сумм	Счет	Сред
Name	Date	MML	T/FL	MMR	T/FR	Gap	WF1	MChG	Essay	Сумм	Счет	Сред
Ст1	30 сен	100	71	100		100	40	71	н	583	7	83
Ст2	30 сен	33	71	100		100	20	57	60	542	8	68
Ст3	30 сен	100	71	40		80	0	57	63	478	8	60
Ст4	30 сен	17	57	100		40	43	43	60	460	8	58
Ст5	30 сен	0	43	100		100	20	71	58	458	8	57
Ст6	30 сен	33	29	80		80	20	29	63	433	8	54
Ст7	30 сен	0	29	20		80	20	57	68	402	8	50
Ст8	30 сен	0	29	80		60	0	71	70	391	8	49
Ст9	30 сен	17	29	20		100	0	86	55	387	8	48
Ст10	30 сен	17	29	60		80	20	43	н	329	7	47
Ст11	30 сен	17	29	60		60	20	29	н	328	7	47
Ст12	30 сен	0	29	20		40	20	71	н	323	7	46
Ст13	30 сен	0	29	20		100	20	57	58	350	8	44
Ст14	30 сен	0	43	40		40	43	43	48	323	8	40
Ст15	30 сен	17	43	100		20	20	14	60	307	8	38
Ст1	14 окт	100	88		80	100	83	50		501	6	84
Ст2	14 окт	100	100		90	100	50	38		478	6	80
Ст3	14 окт	75	100		70	100	50	38		433	6	72
Ст4	14 окт	100	63		80	80	33	75		431	6	72
Ст5	14 окт	75	100		90	60	50	38		413	6	69
Ст6	14 окт	100	75		70	40	50	38		373	6	62
Ст7	14 окт	100	75		60	20	50	50		355	6	59
Ст8	14 окт	100	100		50	60	0	38		348	6	58
Ст9	14 окт	100	100		80	20	0	38		338	6	56
Ст10	14 окт	75	88		60	60	17	38		337	6	56
Ст11	14 окт	50	75		70	80	17	38		329	6	55
Ст12	14 окт	75	75		70	60	17	25		322	6	54
Ст13	14 окт	75	75		80	20	33	38		321	6	54
Ст14	14 окт	50	88		70	40	0	38		285	6	48
Ст15	14 окт	75	75		60	40	17	13		279	6	47
Ст16	14 окт	50	88		60	20	0	38		255	6	43
Ст17	14 окт	75	75		60	20	0	25		255	6	43

56

Результаты ЕГЭ по английскому языку по данным муниципальных органов управления образованием представлены в табл. 5, из которой видно, что только два выпускника СУНЦ показали результат ниже среднего балла по НСО.

На диаграмме (рис. 1) обозначены баллы, полученные учащимися, посещавших спецкурс: максимальный – 95 (2 человека),

минимальный – 57 (один человек). Здесь также отображаются результаты пробного экзамена и средний результат по году. В основном, учащиеся лучше справились с ЕГЭ. Средний результат выполнения заданий – 75,6 %, средний результат пробного экзамена – 73 %, среднегодовой результат – 67 %.

Таблица 2

Процент успеваемости учащихся (занятия 4,6), %

1	4	5	6	7	10	11	12	13	14	16	21	22	23
Name	Date	Listen	Listen	Listen	Read	Read	Read	Read	Gram	Gram	Сум	Счет	Сред
Name	Date	MML	T/FL	MChL	MMR	T/FR	Gap F	MChI	WF1	MChC	Сум	Счет	Сред
Ст1	11 ноя	100	88	100					н	н	288	3	96
Ст2	11 ноя	100	88	100					н	н	288	3	96
Ст3	11 ноя	100	63	83					н	н	246	3	82
Ст4	11 ноя	100	50	83					н	н	233	3	78
Ст5	11 ноя	100	88	83					63	53	387	5	77
Ст6	11 ноя	100	63	67					н	н	230	3	77
Ст7	11 ноя	100	75	50					н	н	225	3	75
Ст8	11 ноя	100	63	50					н	н	213	3	71
Ст9	11 ноя	100	75	33					н	н	208	3	69
Ст10	11 ноя	100	88	50					63	43	344	5	69
Ст11	11 ноя	100	63	50					70	60	343	5	69
Ст12	11 ноя	100	88	17					н	н	205	3	68
Ст13	11 ноя	100	100	33					50	57	340	5	68
Ст14	11 ноя	100	50	50					67	57	324	5	65
Ст15	11 ноя	100	63	17					н	н	180	3	60
Ст16	11 ноя	100	63	0					73	60	296	5	59
Ст17	11 ноя	100	63	0					н	н	163	3	54
Ст18	11 ноя	100	38	33					20	57	248	5	50
Ст1	25 ноя	100			80	100	89	80			449	5	90
Ст2	25 ноя	100			87	100	89	60			436	5	87
Ст3	25 ноя	100			80	100	89	60			429	5	86
Ст4	25 ноя	100			80	67	84	80			411	5	82
Ст5	25 ноя	100			60	100	74	60			394	5	79
Ст6	25 ноя	100			93	100	58	40			391	5	78
Ст7	25 ноя	100			73	100	74	40			387	5	77
Ст8	25 ноя	100			53	100	68	40			361	5	72
Ст9	25 ноя	100			60	83	58	60			361	5	72
Ст10	25 ноя	100			33	100	89	20			342	5	68
Ст11	25 ноя	100			67	83	53	40			343	5	69
Ст12	25 ноя	100			47	67	58	60			332	5	66
Ст13	25 ноя	100			13	100	63	20			296	5	59
Ст14	25 ноя	50			40	50	26	40			206	5	41

69

Таблица 3

Средний результат выполнения заданий по разделам, %

№	Раздел экзамена	по 1-му семестру	по 2-му семестру	по двум семестрам	по России в 2008 г.
1	Аудирование	65	72	69	60
2	Чтение	65	58	64	68
3	Грамматика и лексика	56	62	58	50
4	Письмо	68	73	71	70

Областной центр мониторинга образования (ОЦМО) опубликовал аналитические материалы по проведению государственной (итоговой) аттестации в 2009 г. в Новосибирской области⁷. На основе этого документа был проведен анализ результатов экзаменуемых, посещавших спецкурс. В виду невозможности посмотреть экзаменационные материалы (КИМы), описание заданий и анализ типичных ошибок взяты из документа. Для сравнения с результатами СУНЦ, результаты по НСО приведены в скобках.

Результаты выполнения учащимися заданий части «А» (А1–А28)

Задания части «А» включают в себя задания из раздела «Аудирование» (А1–А14), повышенного и высокого уровня сложности; а также разделов «Чтение» (А15–А21) высокого уровня сложности и «Граматики и лексики» (А22–А28) повышенного уровня сложности. Таким образом, проанализировав результаты сдачи экзаменов, можно сделать вывод о том, что в 2009 г. выпускники школы показали хороший уровень владения языком в заданиях повышенного и высокого уровня сложности по аудированию. Задания повышенного уровня сложности по аудированию представляло собой беседу в стандартной ситуации повседневного общения. Экзаменуемым нужно было выбрать из предложенных ответов один: 1 – верно; 2 – неверно; 3 – в тексте не сказано. Данные задания квалифицируются как задания на понимание в тексте запрашиваемой информации. Следует отметить, что в заданиях А1–А7 максимальное количество правильных ответов (рис. 2) составляет – 93 % (77 %), минимальное – 57 % (58 %). Средний процент выполнения заданий – 78 %.

Задания А8–А14 относятся к интервью из молодежной прессы. Интервью свойственно структурно-композиционная логичность и стройность; простота и оригинальность языковых средств и особенности живого разговорного языка. Данные задания квалифицируются как задания на полное понимание прослушанного текста. Текст требует особых навыков по извлечению информации в

течение определенного отрезка времени. В заданиях А8–А14 максимальное количество правильных ответов составляет – 86 % (63 %), минимальное – 29 % (33 %) ⁸. Средний процент выполнения заданий – 55 %.

Задания А15–А21 относятся к тексту высокого уровня сложности. Выпускники должны были определить структурно-композиционную особенность текста, найти нужные факты, подобрать и сгруппировать информацию по определенным признакам, спрогнозировать содержание на основе реалий и известных понятий. Максимальное количество правильных ответов в этих заданиях – 100 % (84 %), минимальное – 64 % (53 %). Можно сделать вывод о том, что выпускники довольно хорошо справились с данным видом текста. Средний процент выполнения заданий – 87 %.

В заданиях А22–А28 повышенного уровня сложности экзаменуемые показали максимальный результат 93 % (69 %), минимальный – 50 % (39 %). Средний процент выполнения заданий – 70 %.

Результаты выполнения учащимися заданий части «В» (В1–В6)

В задании В1 базового уровня по аудированию были представлены высказывания на понимание основного содержания. Они носили информационный характер. Экзаменуемым было необходимо установить соответствие между высказываниями и утверждениями, данными в списке. В задании было одно лишнее утверждение. Средний процент выполнения задания составляет 75 %. Максимальный балл (рис. 3) набрали – 43 % (33 %) учащихся, минимальный – 0 % (5 %), что говорит о хорошем результате на данном уровне.

Задания В2 и В3 – базового и повышенного уровней сложности в разделе «Чтение». В задании В2 необходимо было установить соответствие между темами и текстами, причем одна тема лишняя. Максимальное количество баллов в задании В2 набрали 100 %, (по НСО максимальное количество баллов в задании В2 – 60 %, минимальное – 1 %), что говорит о высоком базовом уровне выпускников. Средний процент выполнения заданий – 100 %.

⁷ Итоги ГИА 2009 / Аналитические материалы по проведению государственной (итоговой) аттестации в 2009 г. в Новосибирской области / Сост.: Ю. С. Захир, Н. А. Могилёв. <http://nscm.ru/index.php?p=3&v=2>.

⁸ Там же.

Таблица 4

Процент успеваемости Дмитрия в течение года, %

2	3	4	5	6	7	8	9	10	11	12	13	14	15	16	17	18	19	20	21	22	23
Name		Date	Listen	Listen	Listen	Listen	Listen	Read	Read	Read	Read	Gram	Gram	Gram	Gram	Gram	Writing	Writing	Сумм	Счет	Среднее
Name	term	Date	MML	T/FL	MChL	Seq	NT	MMR	T/FR	Gap	MChF	WF1	WF2	MChC	error cor	CLOZE	Letter	Essay	Сумм	Счет	Среднее
Дмитрий	1	30 сен	33	71				100		100		20		57				60	542	8	68
Дмитрий	1	14 окт	100	100					90	100		50		38					478	6	80
Дмитрий	1	21 окт															79		79	1	79
Дмитрий	1	11 ноя	100	63	83						н		н						246	3	82
Дмитрий	1	18 ноя						85								88			173	2	86
Дмитрий	1	25 ноя	100					80	100	89	80								449	5	90
Дмитрий	1	HW2						71				86					н		157	2	79
Дмитрий	1	02 дек						75				78				87	93		333	4	83
Дмитрий	2	03 фев		86	83					100				70		75	78	78	569	7	81
Дмитрий	2	10 фев	100				88	80		83	н								351	4	88
Дмитрий	2	24 фев			78														78	1	78
Дмитрий	2	test1													58				58	1	58
Дмитрий	2	03 мар	67	100			78		100		80		71	100	57				652	8	82
Дмитрий	2	10 мар	100	100										76					276	3	92
Дмитрий	2	08 мар															80	60	140	2	70

80

Таблица 5

Результаты ЕГЭ по английскому языку
по данным муниципальных органов управления образованием

АТЕ	Набравших ниже минимального количества баллов		Набравших балл выше среднего по НСО		Набравших балл выше среднего по РФ		Всего участников экзамена
	чел.	%	чел.	%	чел.	%	
НСО	55	3	852	52	815	50	1 629
Советский район	1	0,5	178	73	170	70	243
СУНЦ НГУ	0	0	31	94	29	88	33
СУНЦ НГУ (спец. курс)	0	0	13	93	12	86	14

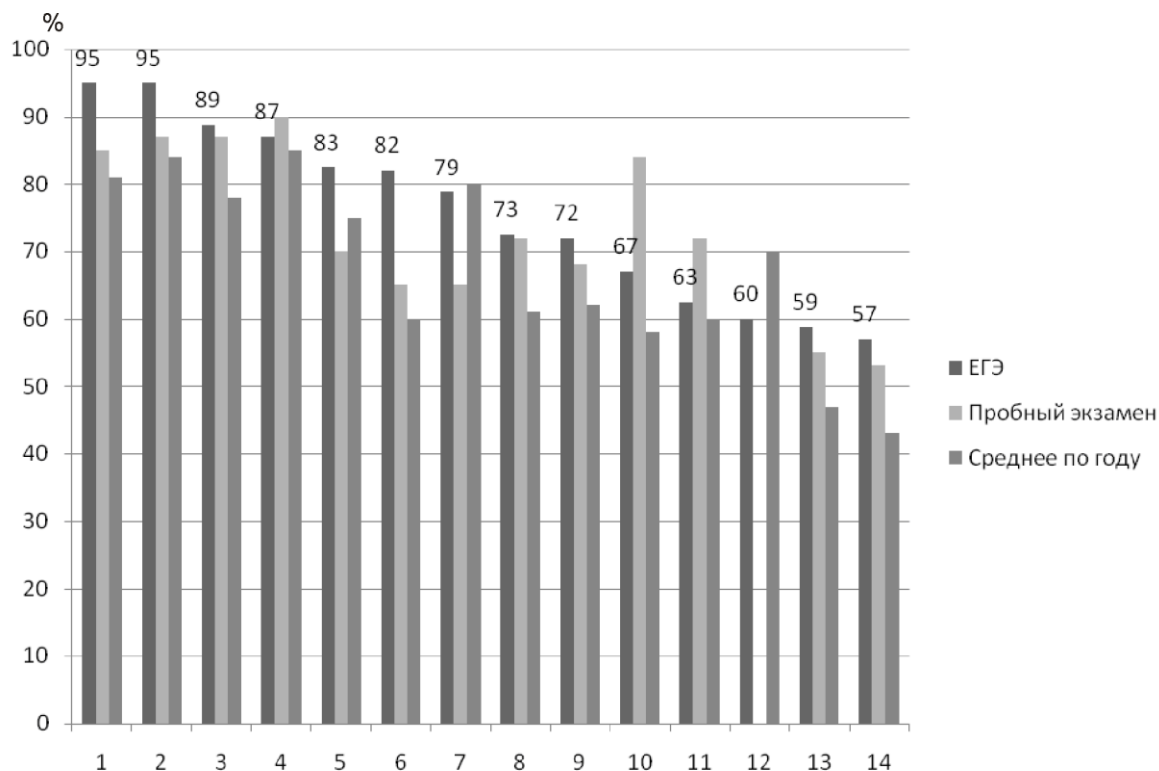


Рис. 1. Результаты выполнения тестовых заданий

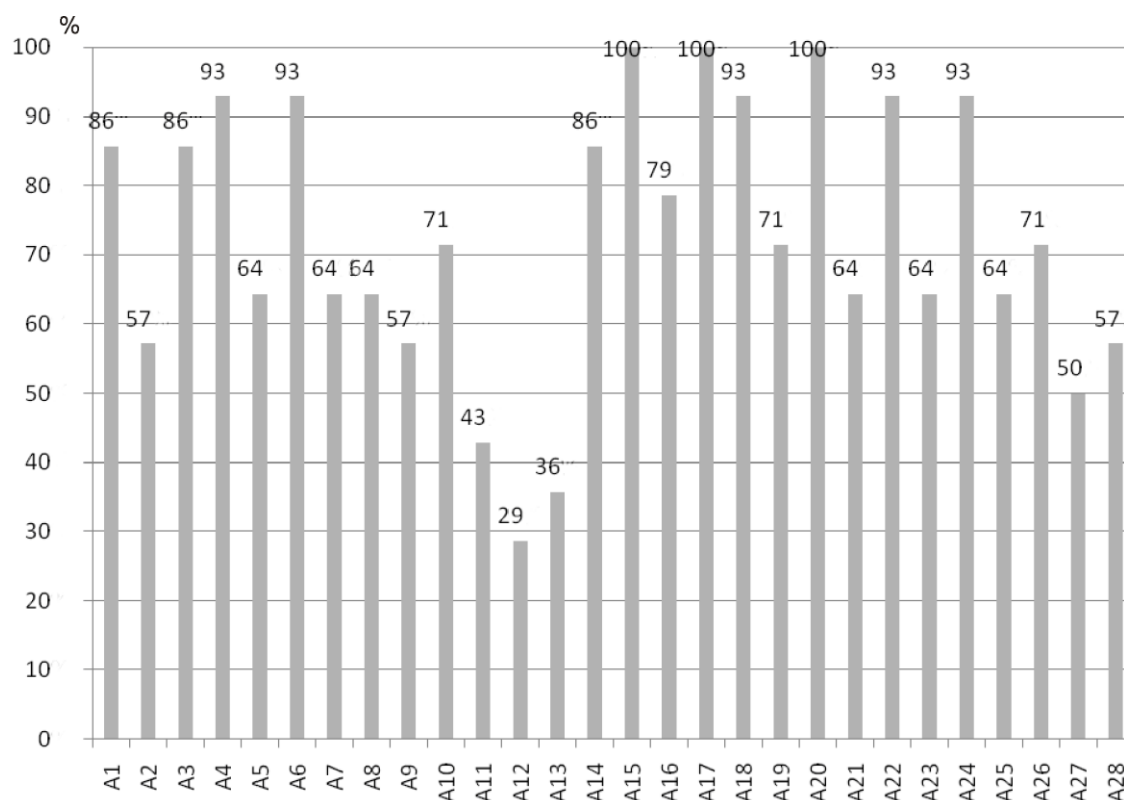


Рис. 2. Процент верно выполненных заданий части А

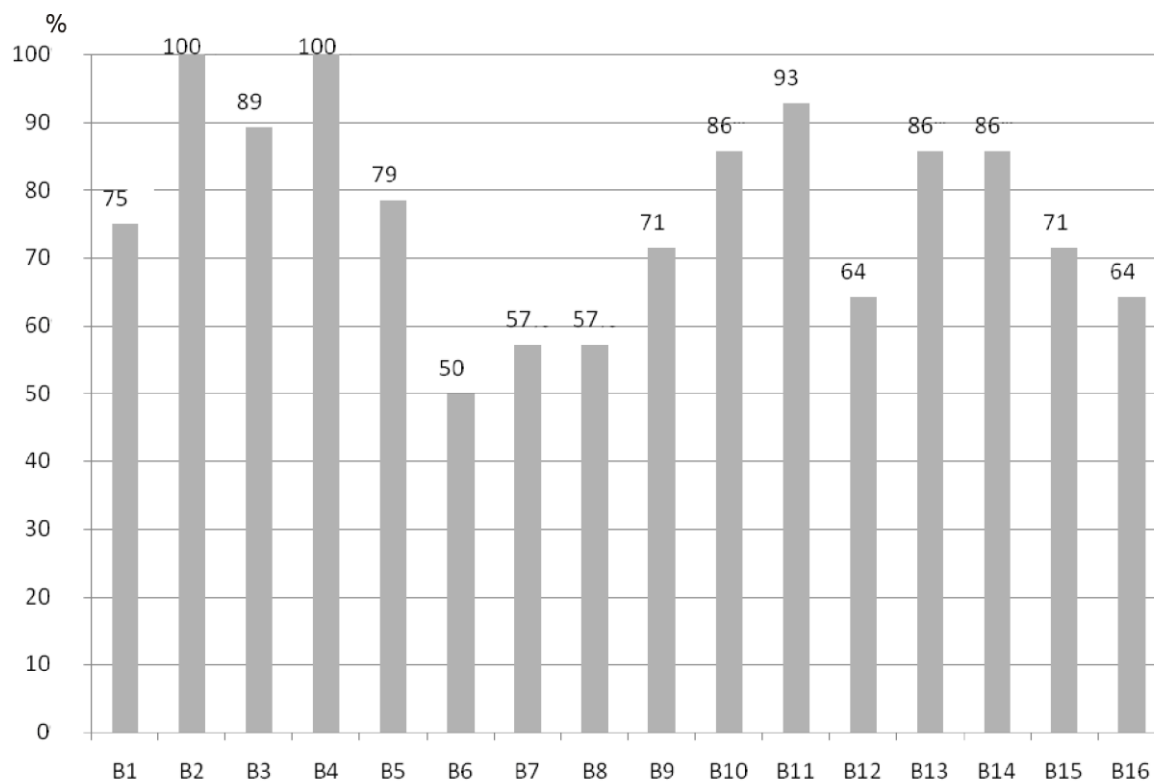


Рис. 3. Средний процент выполнения заданий части В (1–3) и процент верно выполненных заданий части В (4–16)

Таблица 6

Сравнение результатов выполнения заданий по году с результатами ЕГЭ 2009 г.

Раздел экзамена	Раздел 1	Раздел 2	Раздел 3	Раздел 4
	Аудирование	Чтение	Грамматика и лексика	Письмо
Средний результат выполнения заданий по году, %	69	64	58	71
Средний результат выполнения заданий ЕГЭ 2009, %	69	92	73	68 (85 без учета «нулевых работ»)

В задании В3 необходимо было установить соответствие между частью предложения и текстом, причем одна из частей в списке лишняя. Средний процент выполнения задания составляет 89 %. Максимальное количество баллов в задании В3 – 71 % (37 %), минимальное – 0 % (5 %). Средний процент выполнения заданий – 89 %.

Рассмотрим результаты выполнения заданий В4–В16 в разделе «Грамматика и лексика», где представлены задания базового уровня: В4–В10 (проверка грамматических навыков), В11–В16 (проверка лексико-грамматических навыков), т. е. во втором разделе требовалось помимо демонстрации знаний видовременных форм глаголов и залогов показать умения словообразования, правильно используя соответствующие приставки и суффиксы или необходимые дополнительные слова.

В задании базового уровня В4–В10 максимальное количество правильных ответов – 100 % (77 %), минимальное – 50 % (38 %). Средний процент выполнения заданий – 71 %. В заданиях В11–В16 максимальное количество правильных ответов – 93 % (69 %), минимальное – 64 % (51 %). Средний процент выполнения заданий – 77 %.

Результаты выполнения учащимися заданий части «С»

Задание С1 – личное письмо оценивалось в 3 балла по содержанию и в 3 балла по организации текста. С этим заданием выпускники СУНЦ справились очень успешно: средний процент выполнения задания в группе составляет 81 и 88 % соответственно 50 % экзаменуемых (24 % выпускников) выполнили содержание максимально, 64 % (52 %) справились с организацией текста и получили 3 балла. Типичные ошибки в эк-

заменационных работах выпускников задания С1 по НСО: учащиеся задавали три вопроса на разные темы, а не о визите друга, как требовалось в задании, отвечали не на все вопросы которые были в письменном стимуле. Средний процент выполнения задания С1 – 85 %.

Впервые за все годы проведения ЕГЭ в задании С2 было предложено развернутое письменное высказывание с элементами рассуждения «Ваше мнение», что повлекло за собой путаницу между двумя видами сочинений: «За и против» и «Ваше мнение». К тому же в сочинениях было недостаточно аргументов, раскрывающих точки зрения экзаменуемых, 36 % экзаменуемых (52 % выпускников) выполнили содержание максимально и 29 % (24 %) минимально. Они же и получили 0 по всем остальным критериям. (Не все учащиеся строго придерживались объема письма, что повлекло за собой «нулевые работы». К тому же если экзаменуемый получал 0 за содержание, то это задание дальше не оценивалось, и за каждый критерий ставилось 0 баллов.)

Что касается организации письменного высказывания С2, только 50 % (32 %) смогли распознать вид сочинения «Твое мнение» и следовали плану, представленному в задании. (53 % не справились с организацией письма).

Только 43 % (29 %) экзаменуемых получили высший балл по критерию лексическое оформление речи (53 % минимальный балл). Это говорит о том, что был использован недостаточный словарный запас и неадекватное оформление письменной речи. 21 % (18 %) выпускников получили 3 балла по критерию грамматическое оформление речи (53 % минимальный балл). Данные результаты свидетельствуют о необходимости более тщательного тренинга в грамматике, заучи-

вания видовременных форм глаголов, фразовых глаголов, предлогов, идиом и т. д.⁹

71 % (40 % выпускников) получили 2 балла по критерию орфография и пунктуация (53 % набрали минимальный балл). Типичные ошибки, допущенные по данному критерию, были следующие: отсутствие точек в конце предложения, слов, начинающихся с заглавных букв, в начале предложения, неправильное написание слов. Из учащихся СУНЦ ни у кого не был снижен балл за этот критерий, кроме «нулевых работ», что является очень хорошим показателем. Средний процент выполнения задания С2 – 62 % (85 % без учета «нулевых работ»).

Раздел «Письмо» ЕГЭ по иностранному языку включает два задания со свободно конструируемым ответом: задание С1 – личное письмо и С2 – развернутое письменное высказывание с элементами рассуждения. Оба задания, С1 и С2, базируются на тематике общения, составляющей основную школьной программы. Это социально-бытовая сфера (общение в семье и школе, межличностные отношения с друзьями и знакомыми); социально-культурная сфера (досуг молодежи; страны изучаемого языка; вклад России и стран изучаемого языка в развитие науки и культуры); учебно-трудовая сфера (современный мир профессий, рынок труда; возможности продолжения образования в высшей школе в России и за рубежом; новые информационные технологии).

Задание С1 – это задание базового уровня, и за его выполнение учащийся может максимально получить 6 баллов; задание С2 – задание высокого уровня, и за его выполнение учащийся может максимально получить 14 баллов. Таким образом, раздел «Письмо» в целом оценивается максимально в 20 баллов. Вследствие изменений, внесенных в спецификацию ЕГЭ 2009 г. (отмена раздела «Говорение»), удельный вес раздела «Письмо», как и других разделов работы, вырос по сравнению с прошлыми годами и составляет в 2009 г. 25 % от максимального тестового балла (100 баллов).

Эти изменения повышают важность раздела «Письмо» как единственного раздела, содержащего задания со свободно конструируемым ответом.

Результаты выполнения заданий по разделам

В табл. 6 приведены результаты учащихся СУНЦ по разделам ЕГЭ 2009 г. в сравнении с результатами выполнения заданий в течение учебного года: экзаменуемые справились с аудированием так же, как и на занятиях; значительно выше оказались результаты по чтению, грамматике и лексике. Некоторые учащиеся не справились с объемом задания С2 (Письмо) и получили 0 баллов из 14, что сказалось на общем результате.

Анализируя результаты выпускников СУНЦ 2009 г., можно сделать следующие выводы:

- 1) необходимо разработать систему упражнений по видовременным формам глаголов;
- 2) важно работать над словообразованием и сочетаемостью слов;
- 3) при чтении аутентичных текстов обращать внимание на лексико-грамматические структуры языка;
- 4) очень важно тренировать навыки и умения восприятия речи на слух и письма, так как именно к этим разделам сложнее всего подготовиться самостоятельно.

Также следует продолжать фиксировать и анализировать результаты учащихся, чтобы грамотно диагностировать их проблемы, создавать и корректировать индивидуальные планы подготовки к ЕГЭ, прогнозировать результаты и создать все предпосылки для успешной сдачи экзамена.

Список литературы

ЕГЭ 2008. Английский, немецкий, французский языки: Метод. материалы / Авт.-сост. М. В. Вербицкая. М.: Эксмо, 2008. 208 с.

Материал поступил в редколлегию 12.09.2009

⁹ Итоги ГИА 2009 / Аналитические материалы по проведению государственной (итоговой) аттестации в 2009 г. в Новосибирской области / Сост.: Ю. С. Захир, Н. А. Могилёв. <http://nscm.ru/index.php?p=3&v=2>.

N. G. Makuha

**PROBLEMS OF PREPARATION for the UNIFIED STATE EXAMINATION
IN ENGLISH. RESULTS MONITORING**

An optional course in preparation for the Unified State Examination in English held in the SESC NSU is presented. Results monitoring of exam sections helps to analyze students' achievement and to identify the most complicated aspects. The State Exam analysis is given in comparison with the SESC students' results of the Novosibirsk region and Russian Federation. The list of sections requiring special attention in preparing for the exam is introduced.

Keywords: State Exam, SESC NSU, results, analysis, optional course, English.