

МОГИЛЫ С КАМЕННЫМИ ЯЩИКАМИ НА ТЕРРИТОРИИ ТИБЕТА

В статье представлен специфический для Тибета тип захоронений в «каменных гробах», в основном сооруженных из каменных плит. Они предположительно были занесены на территорию Тибета племенами древних цянгов в ходе их миграции на юг из Ганьсу-Цинхайского региона.

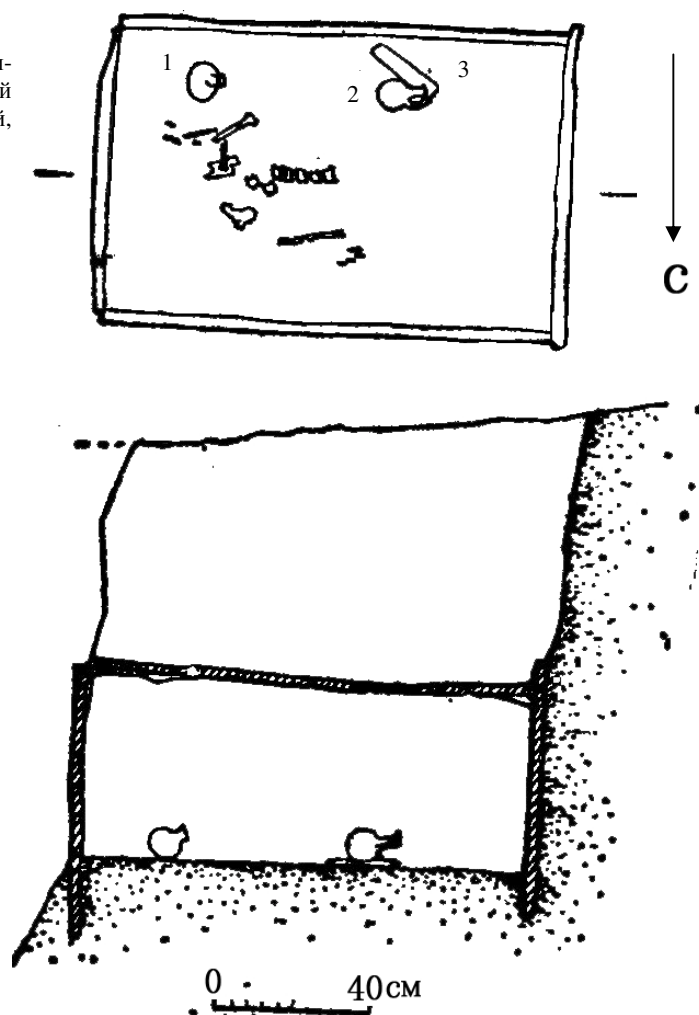
Ключевые слова: каменные гробницы, погребальные обряды Тибета, миграции древних цянгов.

Использование камня для погребальных сооружений в такой горной местности, как Тибет (так же как, например, Кавказ или Алтай) представляется вполне закономерным и естественным. Однако конструкция этих «каменных гробов» [Кычанов, Мельниченко, 2005. С. 14] и найденный в них инвентарь могут значительно различаться, что дает основания для типологического анализа и сопоставления с находками из других регионов для получения определенных этнокультурных интерпретаций. В общем обзоре погребений на всем Тибетском нагорье, выполненном Хо Вэем [1995], выделено шесть основных типов, среди которых наибольшее внимание привлекают захоронения в каменных ящиках. Именно этот характерный и хорошо фиксируемый тип имеет наиболее заметные аналогии как с сопредельными, так и с отдаленными районами. По данным того же Хо Вэя, могилы с каменными ящиками (к которым он относит не только сооружения из плит, но и из крупных валунов) встречаются преимущественно в южных и восточных районах Тибетского автономного района (ТАР). Хронологически они представлены в рамках обширного периода: от финального неолита (как его трактуют китайские археологи) и до Средневековья (эпоха Суй-Тан).

Компактная группа рассматриваемых памятников представлена несколькими могильниками в уезде Сацзы (в юго-восточной части Тибетского нагорья), территорию которого с запада на восток пересекают реки Сацзы и Боцой. В июне – июле 1991 г. в ходе спасательных работ там раскопали большое количество могил с каменными ящиками. В основном они сгруппированы в две линии: северную по берегам р. Сацзы и южную по берегам р. Боцой. Обычно захоронения приурочены к переднему краю террасы, на высоте 40–60 м над урезом реки [Хо Вэй, Ли Юнсянь, Гэн Дуй, 1994. С. 600].

Каменные ящики сооружались либо из впущенных плит, либо из валунов, в большинстве случаев закрывались крышкой-плитой, в то время как покрытие дна отсутствовало. В некоторых случаях земля на полу могилы утрамбовывалась. Каких-либо надмогильных насыпей не найдено, что является значимым критерием, позволяющим отличать могилы с каменными ящиками от туфаньских захоронений, также встречающихся в этом районе. Погребения преимущественно одиночные, вторичные, в могилах найдены разрозненные кости, без черепов (рис. 1). В отдельных случаях фиксируются следы кремации. Для одного из погребений в Ся-

Рис. 1. Погребение в Сяламу (1, 2 – керамический горшок; 3 – каменный шлифованный топор). По: [Хо Вэй, Ли Юнсянь, Гэн Дуй, 1994. С. 603. Рис. 5]



ламу получен результат 855 ± 125 лет до н. э. (за период полураспада C^{14} принято 5 730), с учетом калибровки получен промежуток 1 048–800 лет до н. э. [Там же. С. 605]. Эта дата может служить указанием на то, что, как минимум, часть могил относится к эпохе поздней бронзы – раннего железа.

Погребальный инвентарь очень беден, металлических изделий не найдено (рис. 2). Обнаруженные в могилах шлифованные тесла в форме удлиненного прямоугольника аналогичны найденным на неолитическом поселении Кажо (III в. до н. э.) и в сборах в уезде Мото (см.: [Синь Ань, 1978] и др.)¹. Плоскодонный сосуд с двумя ручками находит аналогии с материалами культуры *цицзя* в пров. Цинхай. В некоторых могилах этого периода (например, в Сяозньда) встречается расположение погребенного на боку. Подобный вариант обряда отмечен и в могилах культур *баньшань*, *мачан* и *синьдянь* в Цинхае. Возможно, возникновение этого обычая связано с культурами неолита и бронзового века Ганьсу-Цинхая [Хо Вэй, 1995. С. 48].

Сильно поврежденный могильник Добу (другое написание: Дубу), раскопанный в июле 1991 г., насчитывает семь захоронений. Памятник расположен в Центральном Тибете, к северу от уездного центра Линьчжи, в 32 км к востоку от дер. Добу. Все погребения, примерно сориентированные по линии запад–восток, сконцентрированы в долине р. Ниянхэ, поросшей

¹ В итоге целенаправленных подъемных сборов 1970–1990-х гг. в уезде Мото получена представительная коллекция каменных шлифованных орудий, которым находят соответствия среди находок культуры *кажо*. В то же время найденная вместе с ними керамика имеет сходство с керамической посудой культуры *цуйгун* [Гэн Дуй, 1999. С. 418]. Это свидетельствует о достаточно интенсивных контактах между различными этнокультурными общностями на территории Тибета в эпоху позднего неолита – раннего металла.

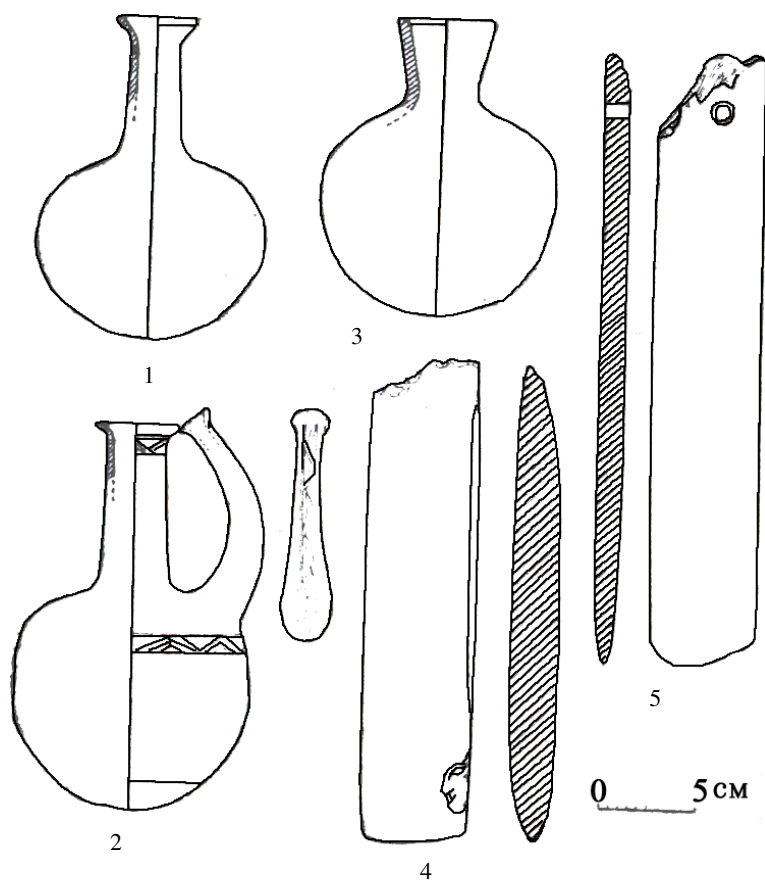


Рис. 2. Сопроводительный инвентарь из погребений в уезде Сацзы (1, 2, 3 – керамические кувшины; 4, 5 – каменные шлифованные тесла). По: [Хо Вэй, Ли Юнсянь, Гэн Дуй, 1994. С. 602. Рис. 4]

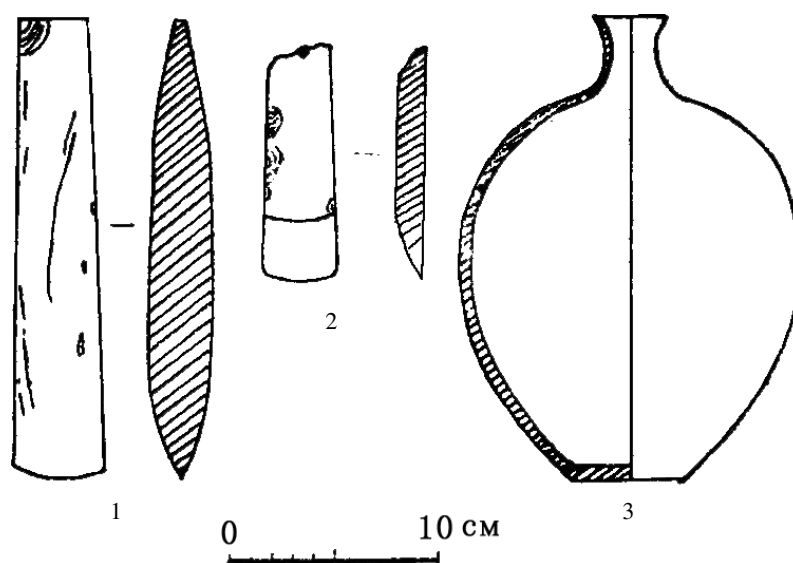
лесом [Чжу Цзяньчжун, 1994. С. 665]. По способу сооружения их можно разделить на два типа. К первому типу относится захоронение М1, в котором могильная камера выложена из обломков камня. Ее длина 2,2, ширина 0,45, высота 0,3 м; перекрытие и дно отсутствуют. Скелет не сохранился. Погребальный инвентарь включает керамический горшок, а также шлифованные каменные тесло и топор (рис. 3). По форме и способу изготовления они близки к изделиям поздненеолитической культуры *кажо*, что, возможно, указывает на более ранний возраст погребальной конструкции из валунов. Остальные шесть захоронений относятся ко второму типу. В них погребальная камера ограничена каменными плитами, образующими прямоугольник либо трапецию. Последняя форма выявлена в погребении М3: длина 1,55, наибольшая ширина 0,64, наименьшая ширина 0,55, высота 0,4 м. Внутри найдены череп и разрозненно лежащие кости конечностей вместе с бутылковидным сосудом.

Для прямоугольных погребений средняя длина составляет около 2 м, ширина 0,30–0,45 м, высота примерно 0,50 м. Крышку погребальной камеры во всех шести случаях образуют от трех до пяти небольших каменных плит, пол не мощеный. Толщина плит, образующих стенки, составляет 3–4 см. Сопроводительный инвентарь отсутствует.

Ранее в самой деревне Добу уже раскопали одну могилу круглой формы (диаметр 2,25 м) с двумя каменными ящиками внутри. Описан только один из них: трапециевидной формы, длина 2,26 м, ширина 0,26–0,58 м, высота 0,57 м. Боковые стенки составлены из четырех плиток с каждой стороны, торцовые – из одной каждая, крышка – из семи плиток, дно без вымостки. Сопроводительный инвентарь состоит из двух горшков и баночного сосуда с округлым дном и двумя ушками. В том же районе обследовали кладбище из грунтовых могил, некоторые под курганами. Все вместе эти находки были отнесены китайскими археологами к раннему этапу туфаньского периода [Основное содержание..., 1991. С. 60–63].

Могилы с каменными ящиками, сходные по способу сооружения с захоронениями в Добу, выявлены в различных районах Восточного и Центрального Тибета, а также на западе пров.

Рис. 3. Сопроводительный инвентарь из погребений в уезде Добу (1, 2 – каменные шлифованные тесла; 3 – керамическая бутылка). По: [Чжу Цзяньчжун, 1994. С. 666. Рис. 4]



Сычуань. Большинство из них относится к раннему средневековью, т. е. связаны с древнетибетским этносом туфаней (тубод)² [Там же. С. 55–60, 67–68, 80–88]. В то же время найденный в них инвентарь, керамика и шлифованные каменные орудия имеют сходство с материалами неолитической культуры *кажо* в Восточном Тибете [Хоу Шичжу, 1993].

Встает закономерный вопрос о происхождении «каменных могил» Тибета. Он был поставлен еще Н. К. и Ю. Н. Рерихами, которые первыми из европейских ученых обнаружили этот тип памятников в местности Хор. Они описали погребальные конструкции «в виде квадрата» из поставленных на ребро каменных плит, аналогии которым прослеживаются в Монголии и Забайкалье. Из немногочисленных находок инвентаря обращают на себя внимание бронзовые трехлопастные наконечники стрел с короткой втулкой, позволяющие отнести эти находки к раннему железному веку [Рерих, 1992. С. 25–27] (см. также: [Лазаревич и др., 2002. С. 51–52]).

Вообще говоря, захоронения в камерах из камня чрезвычайно широко распространены – и во времени, и в пространстве – на просторах Северной Евразии, где они буквально встречаются «от Этрурии до Маньчжурии». Не то – на территории современного Китая, где могильники с каменными ящиками концентрируются в северных районах, примыкая к мощным центрально-азиатскому и южно-сибирскому центрам их использования, но очень редко, спорадически встречаются в районах «к югу от Хуанхэ» (включая Тибет). Отдельные находки захоронений в каменных ящиках в сочетании с местным инвентарем отмечаются в составе прото- и древнецянских культур Ганьсу и Цинхая (см., например: [Хань Цишоу, 1976; Чэнь Хунхай, Ван Гошунь, Мэй Дуаньчжи, Су Нань, 1998]). Для цянов этот способ погребения тоже был «не родной», но они транслируют его дальше на юг, в ходе постепенной миграции различных цянских племен на территорию Тибетского нагорья [Комиссаров, 2004]. Отмеченное нами выше сочетание «импортной» погребальной конструкции с инвентарем, восходящим к местному неолиту, является наглядным подтверждением метисации пришлых и туземных племен, что, собственно, и привело к формированию туфаньского (раннетибетского) этноса.

² В то же время нельзя исключить, что из весьма разнородного материала, относимого к туфаньскому периоду, впоследствии будут выделены более ранние составляющие. Так, собственно, уже произошло с поселением и могильником Цюйгун, который ранее относили к особому типу культуры туфаней [Основное содержание..., 1991. С. 65–66], но более внимательное изучение позволило отнести ранний этап культуры *цюйгун* к эпохе поздней бронзы, а поздний – к раннему железу (см.: [Комиссаров, Мартынов, 2009]).

Очевидно, те же миграционные процессы способствовали появлению локального центра с погребениями в каменных ящиках в западных районах пров. Сычуань [Чжэн Дэжунь, 2007. С. 250–261]. Хотя детально изучивший эти объекты Чжэн Дэжунь пишет о доцянской культуре строителей каменных ящиков (которые он не совсем точно называет «плиточными могилами») [Chêng, 1963. P. 179], но при этом он имеет в виду современный небольшой этнос сычуаньских цянов (см.: [Кычанов, 1972]), а не весь огромный цянско-жунский конгломерат древнего населения Северо-Западного Китая. В историографии обсуждается целый ряд теорий о происхождении «каменных гробов» в западных районах Сычуани и Юньнани, а также в Южном и Центральном Тибете, но большинство исследователей склоняется именно к цянской версии (обзор см.: [Чжао Синьюй, 2004. С. 85–108]). Эти влияния могли проникать и дальше на восток. Во всяком случае, еще один компактный центр погребений в каменных ящиках выявлен в культуре *бэйнань* на Тайване [Sung, 1992]³.

Список литературы

Комиссаров С. А. Археологические данные по истории древнетибетских племен (цянский субстрат) // Интеграция археологических и этнографических исследований: Сб. науч. тр. Алматы; Омск: Изд. дом «Наука», 2004. С. 202–203.

Комиссаров С. А., Мартынов П. В. Культура цюйгун в Центральном Тибете // Вестн. Новосибир. гос. ун-та. Серия: История, филология. 2009. Т. 8, вып. 4: Востоковедение. С. 32–38.

Кычанов Е. И. Сычуаньские цяны // Центральная Азия и Тибет: Материалы к конф. Новосибирск: Наука, Сиб. отд-ние, 1972. С. 56–59.

Кычанов Е. И., Мельниченко Б. Н. История Тибета с древнейших времен до наших дней. М.: Вост. лит., 2005. 351 с.

Лазаревич О. В., Молодин В. И., Лабецкий П. П. Н. К. Рерих – археолог. Новосибирск: Изд-во ИАЭТ СО РАН, 2002. 116 с.

Рерих Ю. Н. Звериный стиль у кочевников северного Тибета. М.: Междунар. центр Рерихов, 1992. 38 с.

Chêng Tê-k'un. Archaeology in China. Cambridge: W. Heffer & son, Ltd.; Toronto Univ. Press, 1963. Vol. 3. 32, 430 p.

Sung Wen-Hsun. A Note on the Excavations at Peinan (Taiwan) // Bulletin de l'École française d'Extrême-Orient. 1992. Vol. 29. P. 281–286.

更堆。新中国成立以来西藏自治区考古工作成果//新中国考古五十年。北京: 文物出版社, 1999. (Гэн Дуй. Итоги археологической работы в Тибетском автономном районе после образования Нового Китая // Пятьдесят лет археологии Нового Китая. Пекин: Вэньчуаньшэ, 1999. С. 415–425).

西藏考古大纲。拉萨: 西藏人民出版社, 1991. (Основное содержание археологии Тибета / Под ред. Хоу Шичжу. Лхаса: Сицзан жэньминь чубаньшэ, 1991. 11, 244 с. : ил. [раздельн. пагинация])

新安。西藏墨脱县马尼翁发现磨制石器//考古。1978. №5. (Синь Ань. Шлифованные каменные орудия, найденные в Манивэн, уезд Мото, Тибет // Каогу. 1978. № 5. С. 135)

韩集寿。甘肃景泰张家台新石器时代的墓葬//考古。1976. №3. (Хань Цзишоу. Неолитический могильник в Чжанцзятай, уезд Цзинтай, пров. Ганьсу // Каогу. 1976. № 3. С. 180–186)

霍巍。西藏高原古代墓葬的初步研究//文物。№1. (Хо Вэй. Предварительное исследование древних погребений на Тибетском нагорье // Вэньчу. 1995. № 1. С. 44–58)

霍巍, 李永宪, 更堆。西藏山南萨子县石棺墓的调查与清理//考古。№7. (Хо Вэй, Ли Юнсянь, Гэн Дуй. Обследование и классификация могил с каменными ящиками в уезде Сацзы района Шаньнань, Тибет // Каогу. 1994. № 7. С. 600–606)

侯石柱。近年来西藏境内吐蕃时期考古依存的发现与研究//文物。1993. №2. (Хоу Шичжу. Открытие и исследование археологических остатков туфаньского периода в Тибете в последние годы // Вэньчу. 1993. № 2. С. 24–31)

³ См. также: Yeung I. Treasure of Peinan Culture found in Taiwan Dug // Taiwan Today. 09.02.1988. URL: <http://www.taiwantoday.tw/ct.asp?xItem=4380& CtNode=122> (дата обращения 01.03.2011).

赵心愚。纳西族与藏族关系史。成都：四川人民出版社，2004。(Чжао Синьюй. История контактов народа наси и тибетцев. Чэнду: Сычуань жэньминь чубаньшэ, 2004. 4, 368 с.)

朱建中。西藏林之县多布石棺幕清理简报//考古。1994。№7。(Чжу Цзяньчжун. Краткий доклад об исследовании могильника с каменными ящиками в Добу, уезд Линьчжи, Тибет // Каогу. 1994. № 7. С. 665–666, 670)

郑德坤。郑德坤古史论集选。北京：商务印书馆，2007。(Чжэн Дэкунь. Собрание работ Чжэн Дэкуня по древней истории. Пекин: Шанъу иньшугуань, 2007. 786 с.)

陈洪海、王国顺、梅端智、素南。青海同德县宗日遗址发掘简报//考古。1998。№5。(Чэнь Хунхай, Ван Гошунь, Мэй Дуаньчжи, Су Нань. Краткий отчет о раскопках памятника Цзунжи в уезде Тундэ, пров. Цинхай // Каогу. 1998. № 5. С. 1–14)

Материал поступил в редколлегию 12.02.2011

Sergei A. Komissarov, Pavel V. Martynov

BURIALS WITH STONE CISTS WITHIN TIBET REGION

In the article quiet specific type of Tibetan's burials in stone coffins (mostly made from stone slabs) is described. It supposed to be brought to Tibet by ancient Qiangs on their way to the south from Gansu-Qinghai region.

Keywords: stone cists, Tibetan's burial customs, migrations of ancient Qiangs.