

Кемеровский государственный университет  
ул. Красная, 6, Кемерово, 650000, Россия  
E-mail: altamira5@mail.ru

## ЦЕНТРАЛЬНАЯ ПОДВЕСКА ИЗ ДЕТСКОЙ МОГИЛЫ СТОЯНКИ МАЛЬТА

В связи с уникальностью верхнепалеолитического искусства и единичностью находок у исследователей возникает необходимость вновь и вновь возвращаться к известным предметам с целью пересмотра и дополнения некоторых моментов в их изучении. Мелкая пластика сибирской стоянки Мальта представляет большую ценность, поскольку отражает уровень развития технологии обработки сырья, а также является одним из признаков, характеризующих археологическую культуру. Настоящая статья посвящена анализу внешнего вида центральной подвески ожерелья из детской могилы стоянки Мальта. Рассмотрены аспекты технологии ее изготовления и нанесения орнамента. Предпринята попытка выделить, наряду с образом летящей птицы и женщины, еще один основной образ искусства стоянки Мальта, переданный с помощью восьмеркоподобного знака.

*Ключевые слова:* верхний палеолит, Мальта, мелкая пластика, подвеска, технология изготовления, орнамент.

Одной из актуальных проблем археологии является переосмысление уже известных и опубликованных предметов неутилитарного назначения. Мелкая пластика верхнего палеолита представляет огромный интерес для исследователей, поскольку в материалах большинства памятников является единственным дошедшим до нас свидетельством духовной жизни древних людей, характеризует основные образы эпохи верхнего палеолита, а также отражает уровень развития технологии обработки таких материалов, как кость и мягкие породы камня.

Каждый предмет искусства верхнего палеолита является уникальным, и в большинстве случаев мы можем получить о нем представление только из публикаций. В связи с этим возникает ряд вопросов. Определение вещи и ее назначение, данное первооткрывателем, часто становится общепризнанным. Прорисовки произведений верхнепалеолитического искусства некоторым образом отражают субъективное восприятие исследователя или художника, уделяющих внимание значимым, с их точки зрения, особенностям и, возможно, упускающих не менее важные.

Искусство стоянки Мальта давно привлекает внимание исследователей. Со вре-

мени первых находок изображений женщин, летящих птиц и украшений выдвигались всевозможные гипотезы об их семантике, анализировалась технология изготовления, выявлялись стилистические и типологические особенности [Герасимов, 1935; 1958; Абрамова, 1962; 1966; 1987; Филиппов, 1983; Фролов, 1981].

Сегодня важно отметить нюансы, на которых не акцентировалось внимание в предыдущих работах, и в связи с этим обратиться к подвеске из детской могилы стоянки Мальта, являющейся составной частью «ожерелья» из 120 плоских бусин и еще шести подвесок восьмеркообразной формы. Ожерелье найдено в нарушенном заполнении могилы откинутым вверх, по левую сторону от скелета. По мнению М. М. Герасимова, нить, на которую нанизывались бусы, была сделана из очень прочного материала (волос или сухожилий) и разрушилась лишь после того, как земля проникла в могильную яму и закрепила ожерелье в том положении, в каком оно было найдено [Герасимов, 1935. С. 121].

«Ожерелье реконструировано следующим образом: через ушко центральной подвески была продернута нить, оба конца которой проходили через одно отверстие

массивной бусины. Далее на каждый из концов были нанизаны бусы, причем в начале через каждые две бусины помещалась подвеска» [Герасимов, 1935. С. 122, рис. 37]. Подвеска, о которой пойдет речь, является центральной и самой массивной (рис. 1). З. А. Абрамова охарактеризовала ее следующим образом: «...подвеска имеет вид округлого массивного тельца овальной формы с отходящими в разные стороны удлиненными коническими выступами. В верхнем конце овального тельца имеется круглое отверстие для подвешивания. Вся поверхность подвески покрыта неглубокими ямками, образующими параллельные ряды» [Абрамова, 1962. С. 50].

Подвеска имеет красноватый цвет, приобретенный, видимо, в результате залегания в почве, окрашенной охрой. По данным М. М. Герасимова, окраска могильного пятна имела «интенсивный красно-бурый цвет» [1935. С. 118].

В первой же публикации М. М. Герасимов назвал подвеску «изображением птицы»: центральная часть воспроизводит тельце, стерженьки, отходящие от нее – крылья парящей птицы. Если учесть, что композиционно подвеска была частью ожерелья, можно заметить, что центральная ее часть напоминает цифру 8 и аналогична другим подвескам в составе ожерелья. Но поскольку ее неотъемлемым элементом являются конусовидные выступы, отходящие в обе стороны, видимо, для того, чтобы стало возможным выполнить их технологиче-

ски, центральная часть была создана объемной.

Это не единственные находки восьмеркообразной формы в Мальте. К данному типу можно отнести предмет из бивня мамонта, который авторы раскопок 90-х гг. назвали «матрешкой» [Мальтинское..., 1996. С. 8]. Следовательно, можно предположить, что, наряду с образами женщины и летящей водоплавающей птицы, данный образ был характерен для мальтинской культуры. К сожалению, ничего нельзя сказать о значении восьмеркообразной фигуры, поскольку нет никаких определенных сведений о том, что могли изображать древние люди с помощью этого образа.

Изучая подвеску, можно установить способ ее изготовления, нанесения «орнамента» и продельвания отверстия для подвешивания. В частности, отверстие выполнялось с помощью биконического сверления, характерного для большинства изделий стоянки. Подобные отверстия намечались с обеих сторон и затем просверливались навстречу друг другу. Можно установить, что подвеска выполнена из поперечного куска бивня. Для получения подвески нужной формы, необходимо было так вписать ее в исходный кусок бивня, что боковые стерженьки оказались практически равными по величине с разницей в 1 мм (см. рис. 1). Не исключено, что не только отличный глазомер древнего человека, но и использование каких-то подручных средств, служивших измерителем, позволили добиться такой точности.

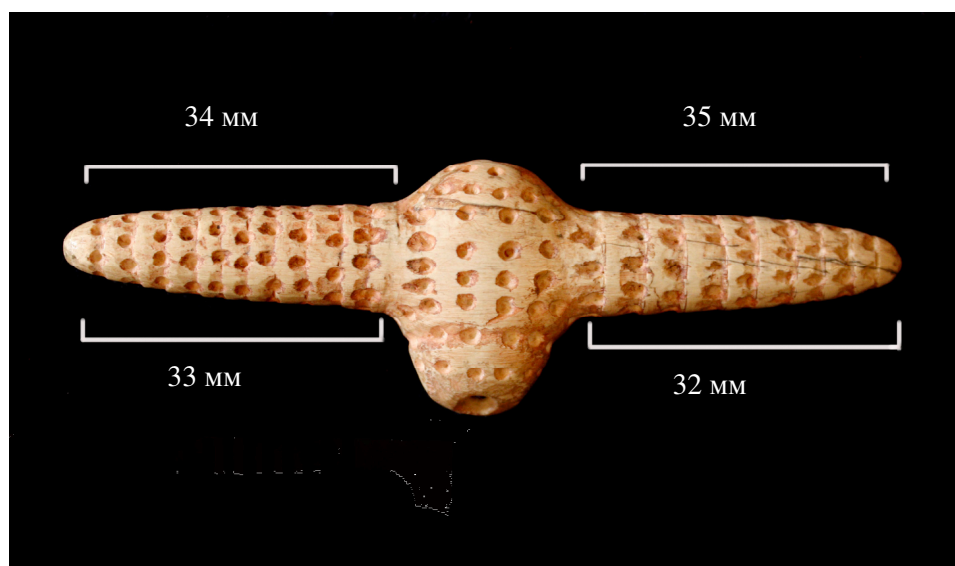


Рис. 1. Центральная подвеска из детской могилы стоянки Мальта (фото автора)

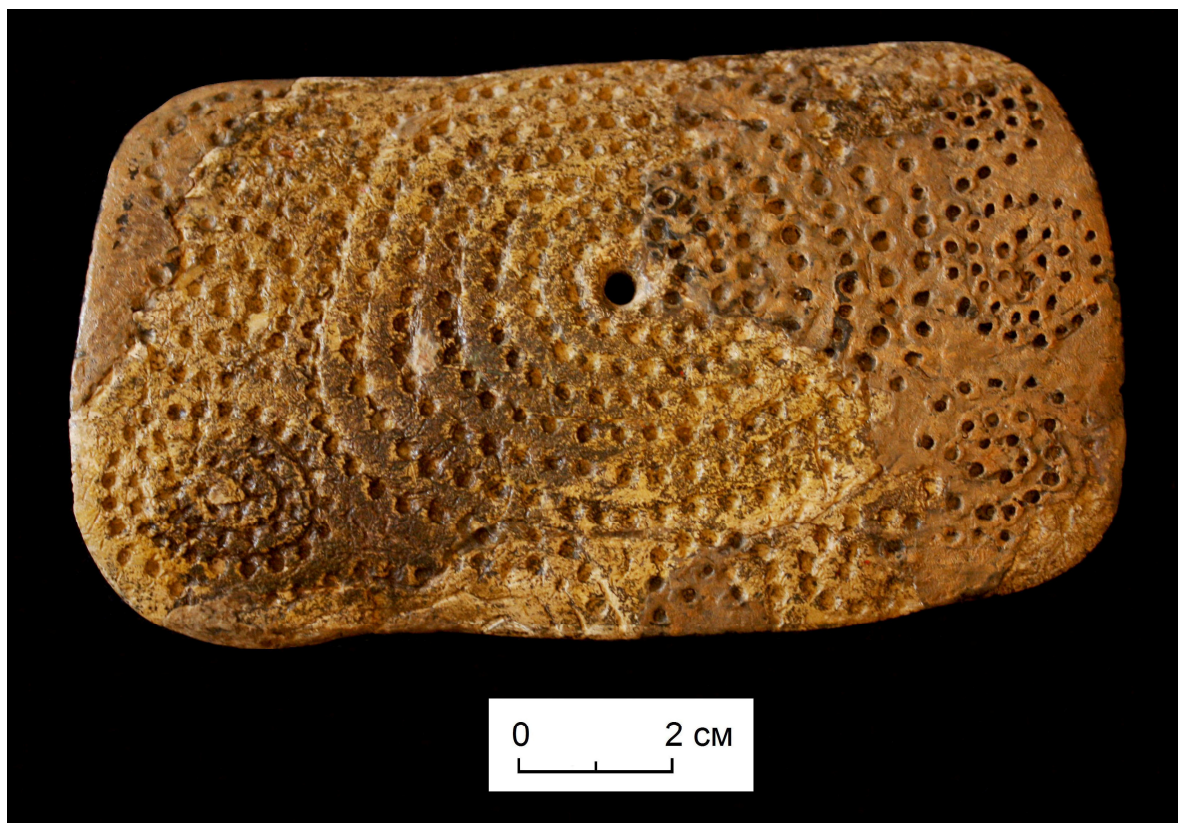


Рис. 2. «Орнаментированная» пластина со стоянки Мальта (фото автора)

Прежде чем обратиться к особенностям исполнения «орнамента» на подвеске из Мальты, нужно заметить, что термин «орнамент» является общепринятым для исследователей палеолитического искусства и используется для обозначения рядов насечек, углублений, а порой и единичных неритмических и несимметричных знаков на поверхности предмета. Для того чтобы выделить элементы «орнамента» на подвеске, необходимо определиться, в каком положении ее носили и воспринимали нанесенный на ней орнамент древние люди. Убедительным представляется мнение С. А. Демещенко, которая предлагает рассматривать этот предмет в позиции «отверстие внизу», поскольку изображения птиц и женщин также имеют отверстия в нижней части, однако воспринимаются именно в нормальном положении. Возможно, как предполагает автор, это делалось для удобства – если подвеску носили на шее или поясе, то поднятая подвеска оказывалась в нормальном для восприятия положении [2008].

Центральная часть подвески покрыта рядами углублений, а конические выступы – рядами углублений с прорезанными линия-

ми. А. К. Филиппов заметил, что «орнамент» выскабливался острием от границ высверленной ямки [2004. С. 115]. Но линии выполнены единым движением. Они создают рельефность, что, видимо, тоже не случайно и является особенностью задуманной формы подвески. Можно предположить, что сначала совершалась разметка линиями, а затем по линиям наносились углубления.

По мнению А. А. Семенова, сами углубления выполнялись в два приема. Для разметки отверстий использовалось сверло типа I – пластина, коротко заостренная ретушью на конце с двух сторон. Для окончательного высверливания отверстия по намеченным лункам применялось сверло типа II, которое изготавливалось из пластины, но его рабочая часть формировалась двусторонней ретушью по краю пластины [Семенов, 1953].

На подвеске отчетливо видны следы острого орудия, которым «накальвалось» углубление (см. рис. 1). Его края намного шире – в некоторых местах неровные – видимо, орудие срывалось и при этом меньшая часть бивня откалывалась. Подобный способ нанесения орнамента отмечается

также на известной пластине из Мальты. Рисунок-спираль на ней выполнен в такой же манере – разметка линиями с последующим нанесением углублений (рис. 2). Таким образом, можно предположить, что подобный способ нанесения «орнамента» характерен для мальтинской культуры.

Центральная часть подвески покрыта семью рядами углублений и дополнительными тремя точками на конце, противоположном отверстию. Один конусовидный стержень покрыт десятью рядами точек, другой – девятью:

№ ряда	Количество углублений	
	стержень с 10 рядами	стержень с 9 рядами
1	7	7
2	8	8
3	9	8
4	10	8
5	10	11
6	10	10
7	11	10
8	11	10
9	11	9
10	11	

Абсолютной симметрии не наблюдается и в нанесении разметки линиями, поскольку опоясывающие стержень линии образуют рельефные «нахлесты» от конца к центру (для первого стержня) и от центра к концу (для второго).

«Орнамент» на центральной подвеске отличается от «орнамента» на остальных подвесках – частая ожерелья, что, возможно, также подчеркивает ее особое значение в общей композиции украшения.

В итоге можно выделить несколько дополнительных признаков, характеризующих культуру Мальты: восьмеркообразные предметы, особый способ исполнения орнамента,

отличающийся технической сложностью. Таким образом, обращаясь к уже опубликованным вещам, можно дополнить известную информацию о них и расширить наше представление о конкретной археологической культуре, ее основных образах, а также технике обработки сырья и нанесения орнамента.

### Список литературы

- Абрамова З. А.* Палеолитическое искусство на территории СССР. М.; Л., 1962. 85 с.
- Абрамова З. А.* Изображения человека в палеолитическом искусстве Евразии. М.; Л., 1966. 222 с.
- Абрамова З. А.* О некоторых особенностях палеолитических женских статуэток Сибири // Первобытное искусство. Антропоморфные изображения. Новосибирск, 1987. С. 28–36.
- Герасимов М. М.* Раскопки палеолитической стоянки в с. Мальте // Палеолит СССР. М.; Л., 1935. С. 78–125.
- Герасимов М. М.* Палеолитическая стоянка Мальта // СЭ. 1958. № 3. С. 28–52.
- Демещенко С. А.* Семантическая интерпретация археологических артефактов // Homo Eurasicus. В глубинах и пространствах истории. СПб., 2008. С. 191–201.
- Мальтинское палеолитическое местонахождение.* Иркутск, 1996. 20 с.
- Семенов С. А.* О каменных сверлах // Палеолит и неолит СССР. МИА № 39. 1953. С. 453–458.
- Филиппов А. К.* Проблемы технического формообразования орудий труда в палеолите // Технология производства в эпоху палеолита. Л., 1983. С. 9–71.
- Филиппов А. К.* Хаос и гармония в искусстве палеолита. СПб., 2004. 223 с.
- Фролов Б. А.* О чем рассказала сибирская мадонна. М., 1981. 112 с.

*Материал поступил в редколлегию 10.03.2010*

Yu. S. Volkova

### THE CENTRAL PENDANT OF THE NECKLACE FROM THE CHILD'S BURIAL IN MALTA

Because of the exception of the Upper Palaeolithic art and its fewness, the researches need to return to analyzing well-known specimens in order that revise and complete some points. The mobile art of the Siberian site Malta is very prominent because it reflects the level of development of the site's technology and it is also the important characteristic of Malta's archaeological culture. The article is devoted to the analysis of appearance of the central pendant of the necklace from the child's burial in Malta. There are some aspects of its technology and making the ornament. The author also tries to definite some more principal image of the site's art, which is passed with 8-shaped sign. The necessity of revising already published artifacts is confirmed in this article.

*Keywords:* the Upper Palaeolithic, Malta, mobile art, pendant, technology of manufacturing, ornament.