

Новосибирский государственный университет  
ул. Пирогова, 2, Новосибирск, 630090, Россия

Институт археологии и этнографии СО РАН  
пр. Акад. Лаврентьева, 17, Новосибирск, 630090, Россия  
E-mail: khudjakov@mail.ru

### **ЖЕЛЕЗНЫЙ НАКОНЕЧНИК КОПЬЯ РЕДКОЙ ФОРМЫ (ИЗ СОБРАНИЯ ИРКУТСКОГО ОБЛАСТНОГО КРАЕВЕДЧЕСКОГО МУЗЕЯ) \***

В статье описывается железный наконечник копья из собрания Иркутского областного краеведческого музея. Рассматриваются особенности конструкции пера наконечника в свете развития колющего древкового оружия в регионах Центральной Азии и Южной Сибири в периоды древности, Средневековья и Нового времени. Предлагаются атрибуция данной находки, определение ее хронологии и культурной принадлежности.

*Ключевые слова:* Центральная Азия, Южная Сибирь, древность, Средневековье, Новое время, древковое колющее оружие, железный наконечник копья, русские воины.

В истории исследования русского вооружения и военного искусства позднего Средневековья и Нового времени в Сибири и на Дальнем Востоке в течение всего периода развития отечественной историографии не уделялось достаточного внимания изучению холодного наступательного оружия ближнего боя, поскольку считалось, что в этот период оно не играло существенной роли в бою. Исследователи XVIII–XIX вв. полагали, что успешное продвижение русских военных отрядов в Северной и Центральной Азии стало возможным в результате владения огнестрельным оружием и строительства оборонительных сооружений – острогов [Зиннер, 1968. С. 47; Словоцов, 1995. С. 88–89]. Между тем наряду с использованием огнестрельного оружия, русским служилым людям, в том числе воинам, набранным из коренных сибирских народов, приходилось постоянно применять в боевых условиях различные виды холодного оружия и средства индивидуальной защиты. По мнению ряда военных историков, в составе российских войск в XVI–XVII вв. существовали специализированные подраз-

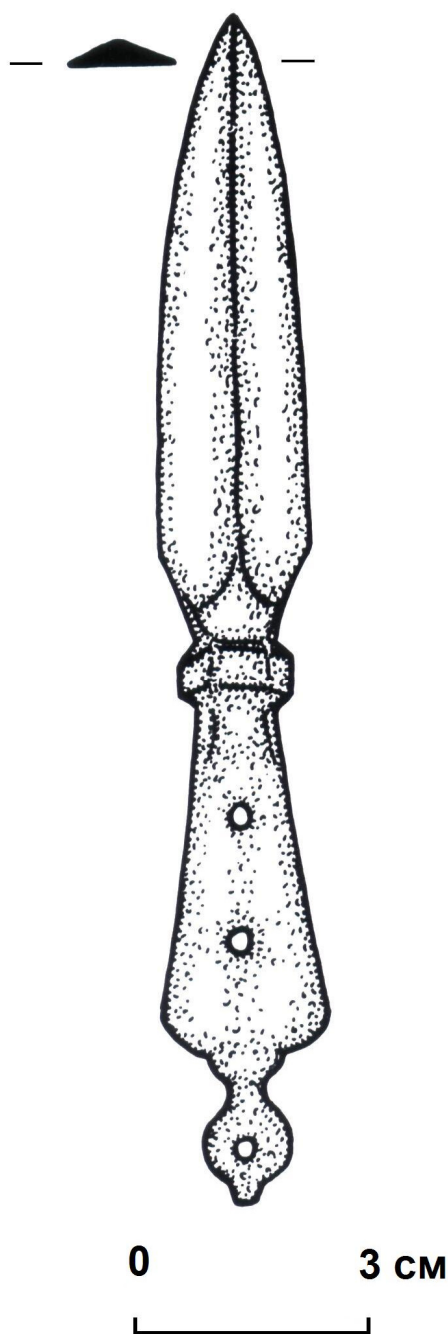
деления воинов-копейщиков. Другие исследователи отрицают это для указанного периода [Марголин, 1948. С. 85–86].

В действительности в арсенале средств ведения ближнего боя у русских воинов были различные виды и типы древкового колющего оружия – копья, пики и рогатины, как российского, так и сибирского ремесленного производства. В составе такого вооружения, привезенного из европейской части страны, имелись и импортные предметы западно-европейского производства, которые, вероятно, поступали в Сибирь в качестве оружия иностранных военных специалистов, приглашенных царским правительством [Бобров, Худяков, 2010. С. 176–178].

В ходе раскопок археологических памятников русского населения в Сибири находки предметов вооружения ближнего боя или средств защиты встречаются достаточно редко, поскольку оружие в русских острогах хранилось в составе государственных оружейных арсеналов «государевой казны». Оно выдавалось воинам перед походами и после их завершения снова сдавалось

---

\* Работа выполнена при финансовой поддержке РГНФ (проект № 10-01-00258а).



Железный наконечник копья  
из собрания Иркутского областного  
краеведческого музея

на хранение в эти оружейные хранилища. На таких складах оружие хранилось даже спустя многие десятилетия после того, как оно переставало использоваться в реальных

боевых условиях – вплоть до конца XVIII в. Благодаря подобной практике, с оружием русских служилых людей, хранившимся в Красноярске, смог ознакомиться и описать его известный ученый и путешественник, один из участников Великой Северной экспедиции, И. Г. Гмелин [Зиннер, 1968. С. 159]. Вероятно, с течением времени это устаревшее и давно вышедшее из употребления оружие каким-то образом утилизировалось. Однако в составе музейных коллекций ряда сибирских городов, часть которых была собрана благодаря инициативе местных жителей, краеведов и любителей старины в XIX – начале XX вв., хранится значительное количество случайно найденных металлических предметов вооружения, относящихся к позднему Средневековью и Новому времени. Среди них встречаются предметы редкой, необычной конструкции, которые заслуживают самостоятельного описания и изучения.

В частности, в собрании Иркутского областного краеведческого музея хранится довольно необычный по конструктивным особенностям своего пера железный наконечник копья. В коллекционной описи эта находка определена как «якутское копье» (ИОКМ, № 10199–1, 10199–4). К сожалению, установить местонахождение и обстоятельства находки не удалось. Надо полагать, что этот наконечник копья мог получить свое настоящее название «якутское копье» по региону, в котором был обнаружен.

Наконечник имеет достаточно редкое по своей конструкции, уплощенно-треугольное в сечении, перо удлиненно-ромбической формы с остроугольным острием и покатыми плечиками, выделенный многогранный упор, который русские воины называли «яблоко», и коническую втулку, расширяющуюся к основанию. На нижней части втулки выполнена фигурная петля, с перехватом, округлым расширением и небольшим трапециевидным выступом. На втулке и петле имеются три округлых отверстия для гвоздей или заклепок – для крепления наконечника к древку копья. Длина пера со втулкой и петлей – 31 см, длина пера – 16 см, ширина пера – 4 см (см. рисунок). Весьма необычным у данной находки, не встречающимся среди всех известных к настоящему времени железных наконечников копий разных древних и средневековых культур Се-

верной и Центральной Азии, является уплощенно-трехгранная конфигурация сечения пера.

Среди известных якутских наконечников копий подобного по форме сечения пера не выявлено. На вооружении у якутских воинов в позднем Средневековье и в Новое время были втульчатые рогатины с двухлопастным, ромбических, или линзовидным в сечении массивным пером удлиненно-ромбической формы, а также и «пальмы» с втульчатым, или черешковым, массивным, трехгранным в сечении, однолезвийным наконечником, похожим на клинок ножа [Архипов, 1991. С. 125; Бобров, Худяков, 2006; 2008. С. 308–310, рис. 966–10, 13–14, 16–18; История Сибири, 1968. С. 391].

Металлические наконечники копий получили распространение в культурах Центрально-Азиатского региона в эпоху развитой бронзы. На территории Минусинской котловины наиболее ранняя находка бронзового втульчатого наконечника копья была сделана в погребении окуневской культуры [Вадецкая, 1981. С. 18]. Изображения копий с массивными удлиненно-ромбическими наконечниками в руках у мифологических персонажей встречаются на каменных плитах этой культуры. Однако в это время соседями окуневских племен еще применялись копья с каменными наконечниками. Так, каменный наконечник копья обнаружен между ребер погребенного мужчины в могильнике Моисеиха на берегу Енисея [Там же. С. 19].

В отнесенных исследователями к сейминско-турбинскому транскультурному феномену комплексах культур развитого бронзового века, исследованных в разные годы в Среднем Прииртышье, или обнаруженных на поверхности в Горном и Степном Алтае, Северном и Восточном Казахстане, в Монголии, представлены хорошо сохранившиеся бронзовые втульчатые наконечники копий и дротиков с двухлопастным, или в редких случаях с плоским пером [Кирюшин, 2002. С. 65–66; Кочеев, 1997; Мазниченко, 1985. С. 152; Матющенко, Сеницина, 1988. С. 88; Черных, Кузьминых, 1989. С. 65, 67, 70, 79, 88; Молодин, Нескоров, 2010. С. 59–62]. По представлениям ряда исследователей, военные отряды сейминско-турбинских племен состояли из пеших воинов, применявших шереножное построение и

тактику, характерную для античной фаланги, поэтому названы ими «сибирской фалангой» [Кожин, 1993. С. 26]. С этого времени копья с бронзовыми наконечниками для воинов из кочевых скотоводческих племен, населявших северные районы Евразийского пояса степей, стали ведущим специализированным видом оружия [Худяков, 1989. С. 28–30; 1995. С. 86]. Копья-багры, согласно оценке П. М. Кожина, были предназначены для борьбы с лыжниками, передвигавшимися на буксире с помощью лошадей [Кожин, 1993. С. 34]. Согласно оценке других ученых, копьями с крюками были вооружены всадники, которые использовали это оружие для борьбы против воинов, атакующих противника на боевых колесницах [Черных, Кузьминых, 1989. С. 272]. Более вероятно, что такие копья-багры применялись пешими воинами для того, чтобы выдергивать щиты из рук своих противников в ходе ближнего боя [Худяков, 1995. С. 83].

В дальнейшем в эпоху развитой бронзы металлические копья входили в состав вооружения и самих воинов-колесничих, отряды которых составляли главную ударную силу индо-арийских кочевых племен, расселившихся в пределах западного ареала степного пояса Евразии [Кузьмина, 1994. С. 192].

Возрастание роли тактики таранной атаки боевых колесниц в военном деле древних кочевых племен Центрально-Азиатского региона в эпоху поздней бронзы несколько уменьшило употребление копий в ближнем бою. В материалах культуры херексуров и оленных камней таких наконечников не найдено. Сравнительно редко копья с бунчуками и знаменами изображались на оленных камнях [Волков, 1981. С. 159]. Значительным своеобразием отличаются бронзовые наконечники копий, которые были на вооружении у кочевых племен карасукской культуры позднего бронзового века Минусинской котловины. На поселении Каменный Лог было найдено бронзовое литое копье с двухлопастным острием, плоскими лопастями с прорезью между ними, образующей раздвоенный насад [Вадецкая, 1986. С. 55]. Подобные наконечники были найдены также в Красноярской лесостепи и Горном Алтае.

Втульчатые двухлопастные наконечники дротиков применялись для поражения про-

тивника на дистанции его метания воинами-колесничими культуры плиточных могил Монголии и Забайкалья. Воины-пехотинцы из состава военных отрядов племен этой культуры имели на вооружении копья с двухлопастными и трехлопастными наконечниками [Гришин, 1981. С. 184]. Бронзовые наконечники копий и дротиков с двухлопастным пером были обнаружены в Осинкинском могильнике позднего бронзового века в Верхнем Приобье [Савинов, 1975. С. 94].

В эпоху раннего железа копья, по-видимому, не имели достаточно широкого распространения среди кочевников – носителей культур скифского облика в Центрально-Азиатском регионе, поскольку основными видами оружия ближнего и рукопашного боя у них в это время были чеканы, акинаки и кинжалы. Копья и дротики с бронзовыми втульчатými наконечниками были обнаружены в памятниках культур саков Средней Азии. Они имеют двухлопастное или уплощенно-ромбическое в сечении перо различных форм. Среди таких находок известен один железный втульчатый наконечник копья с уплощенно-линзовидным в сечении пером. К числу необычных, вероятно, поисковых форм того времени можно отнести комбинированное оружие, сочетавшее на одном конце рукояти наконечник копья с двухлопастным пером, а на другой – боевой топорик [Иванов, 2007. С. 58–63]. Бронзовые втульчатые наконечники копий с двухлопастным пером имелись на вооружении у воинов культур, носители которых населяли некоторые южные районы Сибири. Подобные наконечники были обнаружены на территории Горного Алтая. Они отнесены к раннескифскому времени [Суразаков, 1979. С. 180; Кирюшин, Тишкин, 1997. С. 84]. Бронзовые втульчатые копья с двухлопастным пером были обнаружены при раскопках могильника большереченской культуры Ближние Елбаны VII в Верхнем Приобье [Грязнов, 1956. С. 58, 60; табл. XVIII, 1, 2]. Все известные к настоящему времени бронзовые наконечники копий и дротиков из памятников культур бронзового и раннего железного веков в Центральной Азии и Южной Сибири обладали симметричным сечением пера – уплощенно-ромбическим, линзовидным или плоским.

Роль копья в качестве колющего оружия ближнего боя в кочевом мире Евразии значительно возросла со времени появления панцирной конницы. В конце I тыс. до н. э. – начале I тыс. н. э. отряды катафрактариев – тяжеловооруженных кавалеристов, вооруженных пиками и облаченных в доспехи, появились в составе конных армий сарматских племен. Судя по имеющимся материалам, сарматские воины имели на вооружении копья с втульчатými железными наконечниками с двухлопастным, уплощенно-линзовидным, или ромбическим в сечении пером удлинненно-ромбической, или удлинненно-овальной формы [Хазанов, 1971. С. 44–50, 80].

У воинов хунну, которым пришлось столкнуться на полях сражений с хорошо защищенными противниками из армий китайской империи Хань и войск сяньбийских кочевников, были на вооружении пики с железными втульчатými наконечниками и округлым, или трехгранным в сечении пером удлинненно-треугольной формы [Худяков, 1986. С. 44]. Свое дальнейшее развитие древковое колющее оружие ближнего боя в кочевом мире Центральной Азии получило в период существования Сяньбийской державы. У сяньбийских воинов, не обладавших такими дальнобойными сложносоставными луками, которыми были вооружены хунны, и в силу этого уступавших им в дистанционном бою, получили распространение эффективные средства защиты, а также копья, длинные мечи и палаши, с помощью которых они могли побеждать своих противников в ближнем бою. На вооружении у сяньбийских всадников были копья с железными наконечниками, имевшими длинную или короткую коническую втулку и ромбическое или линзовидное в сечении перо удлинненно-ромбических очертаний [Худяков, Юй Су Хуа, 2000. С. 41]. Среди кочевых племен Саяно-Алтая, носителей культур хунно-сяньбийской эпохи, копья получили наиболее значимое распространение в составе комплексов вооружения улуг-хемской и кокзельской культур в Туве [Худяков, 2005. С. 30, 34]. У воинов кенкольской культуры, памятники которой распространены на Тянь-Шане и в Семиречье, были на вооружении копья с железными наконечниками, конической втулкой и линзовидным

в сечении пером удлинённо-треугольных очертаний с полуовальным острием [Кожомбердиев, Худяков, 1987. С. 91].

В раннем Средневековье копья применялись в ходе таранных атак в ближнем бою тяжеловооруженными панцирными всадниками, а иногда и легковооруженными воинами, которые имелись в составе войск всех кочевых государств Центральной Азии и Южной Сибири. На вооружении у восточно-тюркских воинов были копья с железными втульчатými наконечниками с пером ромбического и линзовидного сечения, удлинённо-ромбической, удлинённо-треугольной и удлинённо-шестиугольной формы [Худяков, 1986. С. 156–157]. В комплексах культуры западных тюрков найдены железные втульчатые наконечники с конической втулкой, с округлым, или линзовидным сечением, и удлинённо-треугольным по форме пером [Худяков, Табалдиев, 2009. С. 118]. В памятниках культуры уйгуров найден единичный железный наконечник копья, у которого было округлое в сечении перо удлинённо-треугольной формы [Вайнштейн, 1959. Табл. V, 27]. На вооружении у кимакских воинов были копья с железными наконечниками, имевшими длинную коническую втулку и ромбическое, линзовидное, или трехлопастное в сечении перо удлинённо-ромбических очертаний [Худяков, 1986. С. 195].

Наибольшим разнообразием в отношении оформления сечения и конфигурации пера отличаются копья, имевшиеся в раннем Средневековье на вооружении у енисейских кыргызов. В этот период у них применялись копья с железными втульчатými наконечниками с ромбическим, четырехгранным или квадратным, а также округлым в сечении пером удлинённо-ромбической или удлинённо-треугольной формы [Худяков, 1980. С. 52–55].

В составе комплекса вооружения курыкан, обитавших в Прибайкалье, были копья с короткой несомкнутой втулкой и ромбическим в сечении пером удлинённо-треугольной формы. Помимо копий они имели на вооружении пальмы – наконечники с несомкнутой втулкой и трехгранным в сечении удлинённо-треугольным пером, похожим на клинок ножа [Худяков, 1991. С. 17–19].

В материалах культуры байырку, населявших степные районы Западного Забайкалья, представлены железные наконечники копий с конической втулкой, ромбическим, или линзовидным в сечении пером удлинённо-ромбической формы [Там же. С. 41].

В составе предметного комплекса бурхотуйской культуры, соотносимой с племенами шивэй, памятники которой распространены в Восточном Забайкалье, представлены железные втульчатые копья и дротики с округлым или четырехгранным в сечении пером, удлинённо-треугольных и удлинённо-ромбических очертаний [Там же. С. 64–65].

В развитом Средневековье на вооружении у разных кочевых тюркских и монгольских этносов, населявших горные и степные районы Центральной Азии, Восточной и Южной Сибири были копья с различными по сечению и форме железными наконечниками.

Комплекс вооружения воинов енисейских кыргызов XI–XII вв. включал копья с железными наконечниками, имевшими коническую втулку и ромбическое в сечении перо удлинённо-ромбической формы, а также пальмы с короткой конической втулкой и трехгранным в сечении, удлинённо-треугольным пером, подобным клинку ножа [Худяков, 1980. С. 55, 58].

В составе комплекса вооружения кочевников киданьского периода, изученного на территории Монголии, представлен железный наконечник копья с длинной конической втулкой и трехгранно-трехлопастным в сечении пером удлинённо-треугольной формы [Худяков, 1991. С. 79].

Значительным разнообразием отличается набор древкового колющего и метательного оружия у средневековых монголов. В его составе представлены копья с железными втульчатými наконечниками, имевшими коническую, иногда не сомкнутую втулку, линзовидное, ромбическое, трехгранное в сечении перо, ромбической, удлинённо-ромбической, удлинённо-треугольной и эллипсоидной форм, а также втульчатые и черешковые дротики с округлым, плоским в сечении пером удлинённо-треугольной конфигурации; в некоторых случаях перо снабжено выступающими в сторону древка шипами. Представлены в составе этого ком-

плекса и пальмы. Они имеют несомкнутую втулку и трехгранное в сечении перо удлинненно-треугольных очертаний, напоминающее клинок ножа [Худяков, 1991. С. 133–140]. В составе комплексов вооружения тюркских и тунгусских кочевых племен, входивших в состав Монгольской империи в период ее могущества, копья представлены далеко не повсеместно. В памятниках кыштымов и центрально-азиатских уйгуров, в комплексах ундугунской культуры тунгусских кочевников Восточного Забайкалья, в материалах культуры восточных кыпчаков копий до настоящего времени не обнаружено, что может быть результатом недостаточной изученности памятников этого периода. Копья представлены в материалах культуры енисейских кыргызов в Минусинской котловине и тюркоязычного населения Тувы монгольской эпохи, в которых они сочетаются со средствами индивидуальной металлической защиты, и в памятниках тюркоязычных кочевников Алтая этого времени.

В составе комплекса вооружения воинов енисейских кыргызов монгольской эпохи представлены копья с железными наконечниками, имевшими коническую втулку и четырехгранное в сечении перо удлинненно-ромбических и удлинненно-треугольных очертаний [Худяков, 1997. С. 18]. В наборе оружия ближнего боя кочевников Тувы монгольского времени имеются железные втульчатые копья с четырехгранным в сечении пером удлинненно-треугольной формы или с выделенной удлинненно-ромбической боевой головкой и удлинненной шейкой [Там же. С. 48–49]. В памятниках кочевников Алтая монгольской эпохи имеются железные втульчатые копья с пером ромбического сечения и удлинненно-ромбической формы [Там же. С. 71].

Джунгарские воины позднего Средневековья и Нового времени имели на вооружении копья с железными втульчатými наконечниками с линзовидным, ромбическим, или ромбическим с углублениями на гранях пером удлинненно-ромбического и удлинненно-треугольного типов и 19 различных вариантов [Бобров, Худяков, 2008. С. 297–307]. Среди копий, использовавшихся ойратскими всадниками, были тибетские наконечники с линзовидными, ромбическими и ромбическими с углублениями на гранях

гранеными, витыми и цилиндрическими упорами-«яблоками», коническими или многогранными втулками. Поверхность некоторых наконечников покрыта вычурным орнаментом [Там же. Рис. 93, 1–5; 94, 1, 3, 4, 6]. В составе комплекса вооружения енисейских кыргызов Минусинской котловины позднего Средневековья и начала Нового времени представлены железные наконечники копий и дротиков с линзовидным или ромбическим сечением пера удлинненно-ромбической формы с боковым шипом или двусторонними кольцевыми завитками. Воины-кыштымы Среднего Енисея использовали копья с железными втульчатými наконечниками с линзовидным в сечении удлинненно-ромбической формы пером. Телеутские воины лесостепного Алтая и Верхнего Приобья имели в своем распоряжении копья с конической втулкой, кольцевыми завитками и линзовидным в сечении пером удлинненно-ромбической формы. На вооружении у тувинских воинов этого времени были втульчатые копья с удлинненно-ромбическими наконечниками [Худяков, 2007. С. 129, 133, 142, 147]. В Горном Алтае обнаружен втульчатый железный наконечник копья с ромбическим острием, четырехгранно-четырёхлопастным пером, овальным упором-«яблоком» и конической втулкой [Горбунов, 2006. С. 190, рис. 45, 6]. Этот наконечник можно отнести к позднему Средневековью и Новому времени [Бобров, Худяков, 2008. С. 306]. Как удалось определить, копья с кольцевыми завитками или отрощками на шейке имеют европейское происхождение. В составе вооружения ближнего боя позднесредневековых номадов Забайкалья, лесостепного Алтая, Минусинской котловины и Южной Сибири в целом они появились под влиянием контактов с русскими воинами [Бобров, Худяков, 2010. С. 176–180]. Если применительно к древковому колющему оружию в составе оружейного комплекса джунгарских и халха-монгольских воинов можно допустить появление граненых и цилиндрических упоров на шейке наконечников копий под влиянием контактов с тибетскими центрами ремесленного оружейного производства, то появление копий с упором-«яблоком» у тюркоязычных народов Восточной и Южной Сибири логичнее считать результатом контактов с русскими служилыми людьми.

Близкие по своим конструктивным особенностям наконечники втульчатых копий или пик с округлым упором-«яблоком» и вытянутым граненым пером были характерным видом оружия русской поместной конницы в XVI в., который считается веком ее расцвета [Денисова, 1948. С. 31, рис. 6]. Иногда этот упор на шейке наконечника копья изготавливали уплощенно-дисковидным [Крепости..., 2005. С. 19]. находка копья с кольцевыми завитками-отрожками и овальным упором-«яблоком» происходит из Среднего Поволжья [Гасимов, 2003. С. 45]. Вполне вероятно, что такой эффективный вид оружия ближнего боя, как пики, предназначенный специально для пробивания панцирной брони, активно применялся русскими служилыми людьми в боях против воинов тюркских и монгольских кочевых народов Сибири и Центральной Азии, защищенных доспехами. Известно, что русские власти в Сибири вводили ограничения на продажу не только огнестрельного, но и некоторых видов холодного оружия, в том числе древкового колющего, «сибирским иноземцам» [Бобров и др., 2010. С. 88].

Близкие по конструкции копья с трехгранным или ромбическим в сечении пером удлиненно-ромбической или удлиненно-треугольной формы, упором и конической втулкой обнаружены в Казахстане. В числе таких копий имеются наконечники с уплощенно-трехгранным с сечении пером удлиненно-ромбической и удлиненно-треугольной форм [Бобров, Худяков, 2008. рис. 95, 14–21]. Подобные наконечники очень похожи на анализируемую находку «якутского копья» из собрания Иркутского музея. Вполне вероятно, что такие копья изготавливались в оружейных мастерских Среднеазиатского региона, из которых снабжались оружием казахские воины. Однако маловероятно, чтобы бухарские купцы, торговавшие оружием среднеазиатского производства в Сибири, могли продать его непосредственно якутам. Вероятнее всего, «якутское копье» было приобретено русским купцом (возможно, из числа военных трофеев) и продано или обменено на пушнину в Якутии.

Таким образом, можно считать, что данное изделие, произведенное на территории Средней Азии в позднем Средневековье или

начале Нового времени, попало в Сибирь в русское время, предположительно не ранее начала XVII в. В любом случае, этот предмет является свидетельством связей русского и коренного населения Сибири, Центральной и Средней Азии в области военного дела.

### Список литературы

*Архипов Н. Д.* Шаманские захоронения Оленека XVIII века // Проблемы средневековой археологии Южной Сибири и сопредельных территорий. Новосибирск, 1991. С. 124–138.

*Бобров Л. А., Худяков Ю. С.* О роли якутского оружейного комплекса и эволюции военного искусства русских землепроходцев XVII в. // Древности Якутии: искусство и материальная культура. Новосибирск: Наука, 2006. С. 183–199.

*Бобров Л. А., Худяков Ю. С.* Вооружение и тактика кочевников Центральной Азии и Южной Сибири в эпоху позднего Средневековья и раннего Нового времени (XV – первая половина XVIII в.). СПб., 2008. 776 с.

*Бобров Л. А., Худяков Ю. С.* Копья с завитками-отрожками как пример взаимовлияния русских, тюркских и монгольских военно-культурных традиций на территории Южной Сибири в XVII–XVIII веках // Вестн. Новосиб. гос. ун-та. Серия: История, филология. 2010. Т. 9, вып. 3: Археология и этнография. С. 175–181.

*Бобров Л. А., Борисенко А. Ю., Худяков Ю. С.* Взаимодействие тюркских и монгольских народов с русскими в Сибири в Военном деле в позднее Средневековье и Новое время: Учеб. пособие. Новосибирск, 2010. 288 с.

*Вадецкая Э. Б.* Предметы вооружения из могил окуневской культуры // Военное дело древних племен Сибири и Центральной Азии. Новосибирск, 1981. С. 13–21.

*Вадецкая Э. Б.* Археологические памятники в степях Среднего Енисея. Л.: Наука, 1986. 179 с.

*Вайнштейн С. И.* Средневековые оседлые поселения и оборонительные сооружения в Туве // Учен. зап. ТНИИЯЛИ. Кызыл, 1959. Вып. 7. С. 260–274.

*Волков В. В.* Оленные камни Монголии. Улан-Батор: Изд-во АН МНР, 1981. 254 с.



*Гасимов О. Р.* Оружие в собрании Национального музея Республики Татарстан. Казань: Изд. Заман, 2003. 160 с.

*Горбунов В. В.* Военное дело населения Алтая в III–XIV вв. Барнаул: Изд-во Алт. ун-та, 2006. Ч. 2: Наступательное вооружение (оружие). 232 с.

*Гришин Ю. С.* Памятники неолита, бронзового и раннего железного веков лесостепного Забайкалья. М.: Наука, 1981. 203 с.

*Грязнов М. П.* История древних племен Верхней Оби по раскопкам близ с. Большая речка. Серия: МИА. М.; Л.: Наука, 1956. № 48. 160 с.

*Денисова М. М.* Поместная конница и ее вооружение в XVI–XVII вв. // Военно-исторический сборник: Тр. Государственного исторического музея. М.: Изд-во ГИМ, 1948. Вып. 20. С. 29–46.

*Зиннер Э. П.* Сибирь в известиях западноевропейских путешественников и ученых XVIII века. Иркутск: Вост.-Сиб. кн. изд-во, 1968. 247 с.

*Иванов С. С.* Копья саков Центральной Азии // Вооружение и военное дело кочевников Сибири и Центральной Азии. Новосибирск, 2007. С. 58–65.

*История Сибири.* Древняя Сибирь. Л.: Наука, 1968. Т. 1. 454 с.

*Кирюшин Ю. Ф.* Энеолит и ранняя бронза юга Западной Сибири. Барнаул: Изд-во Алт. ун-та, 2002. 294 с.

*Кирюшин Ю. Ф., Тишкин А. А.* Скифская эпоха Алтая. Барнаул: Изд-во Алт. гос. ун-та, 1997. Ч. 1: Культура населения в раннескифское время. 232 с.

*Кожин П. М.* Сибирская фаланга эпохи бронзы // Военное дело населения юга Сибири и Дальнего Востока. Новосибирск: Наука, 1993. С. 16–41.

*Кожомбердиев И. К., Худяков Ю. С.* Комплекс вооружения кенкольского воина // Военное дело древнего населения Северной Азии. Новосибирск: Наука, 1987. С. 75–106.

*Кочев В. А.* Новые находки эпохи развитой бронзы из Горного Алтая // Сохранение и изучение культурного наследия Алтайского края: Материалы конф. Барнаул, 1997. С. 171–173.

*Крепости и вооружение Восточной Европы (Золотой блеск эпохи).* М.: Бук Хаус, 2005. 192 с.

*Кузьмина Е. Е.* Откуда пришли индоарии? Материальная культура племен андроновской культурной общности и происхож-

дение индоиранцев. М.: Вост. лит., 1994. 464 с.

*Мазниченко А. П.* Бронзовый наконечник копья из Кустанайского музея // Энеолит и бронзовый век Урало-Иртышского междуречья. Челябинск: Изд-во Башкир. ун-та, 1985. С. 152–154.

*Марголин С. Л.* Вооружение стрелцкого войска // Военно-исторический сборник: Тр. государственного исторического музея. М.: Изд-во ГИМ, 1948. Вып. 20. С. 85–102.

*Матющенко В. И., Сеницина Г. В.* Могильник у деревни Ростовка близ Омска. Томск: Изд-во Томск. гос. ун-та, 1988. 136 с.

*Молодин В. И., Нескоров А. В.* Коллекция сейминско-турбинских бронз из Прииртышья (трагедия уникального памятника – последствия бугровщичества XXI века) // Археология, этнография и антропология Евразии. 2010. № 3. С. 58–71.

*Савинов Д. Г.* Осинкинский могильник эпохи бронзы на Северном Алтае // Первобытная археология Сибири. Л.: Наука, 1975. С. 94–100.

*Словцов П. А.* Историческое обозрение Сибири. Стихотворения. Проповеди. Новосибирск: Изд-во «Вен-Мер», 1995. 676 с.

*Суразаков А. С.* О вооружении ранних кочевников Горного Алтая // Вопросы истории Горного Алтая. Горно-Алтайск, 1979. Вып. 1. С. 170–192.

*Хазанов А. М.* Очерки военного дела сарматов. М.: Наука, 1971. 171 с.

*Худяков Ю. С.* Вооружение енисейских кыргызов VI–XII вв. Новосибирск: Наука, 1980. 176 с.

*Худяков Ю. С.* Вооружение средневековых кочевников Южной Сибири и Центральной Азии. Новосибирск: Наука, 1986. 268 с.

*Худяков Ю. С.* Процесс перехода от бронзолитейной к железоделательной технологии в оружейном производстве в Западной и Южной Сибири // Западносибирская лесостепь на рубеже бронзового и железного веков. Тюмень, 1989. С. 26–41.

*Худяков Ю. С.* Вооружение центральноазиатских кочевников в эпоху раннего и развитого средневековья. Новосибирск: Наука, 1991. 190 с.

*Худяков Ю. С.* Военное дело древних кочевников Южной Сибири и Центральной Азии. Новосибирск, 1995. 98 с.

*Худяков Ю. С.* Вооружение кочевников Южной Сибири и Центральной Азии в эпо-



ху развитого средневековья. Новосибирск: Изд-во ИАЭТ СО РАН, 1997. 160 с.

Худяков Ю. С. Вооружение центрально-азиатских номадов в II–V вв. н. э. // Военное дело номадов Центральной Азии в сяньбийскую эпоху. Новосибирск, 2005. С. 19–55.

Худяков Ю. С. Эволюция комплекса вооружения кочевников Южной Сибири в позднем средневековье и Новое время под влиянием контактов с русскими людьми // Вооружение и военное дело кочевников Сибири и Центральной Азии. Новосибирск: Новосиб. гос. ун-т, 2007. С. 125–154.

Худяков Ю. С., Табалдиев К. Ш. Древние тюрки на Тянь-Шане. Новосибирск: Наука, 2009. 292 с.

Худяков Ю. С., Юй Су Хуа. Комплекс вооружения сяньби // Древности Алтая. Горно-Алтайск: Изд-во ГАГУ, 2000. № 5. С. 37–48.

Черных Е. Н., Кузьминых С. В. Древняя металлургия Северной Евразии. М.: Наука, 1989. 320 с.

*Материал поступил в редколлегию 31.10.2010*

**Yu. S. Khudyakov**

**IRON TIP OF THE SPEAR OF THE RARE FORM  
(FROM ASSEMBLY OF THE IRKUTSK PROVINCIAL MUSEUM)**

In the article the iron tip of a spear from assembly of the Irkutsk provincial museum is described. Features of a design of a feather of this tip in a view of development of the splitting weapon with the poles in regions of the Central Asia and Southern Siberia during the periods of an Antiquity, the Middle Ages and New Time are considered. Are proposed the attribution of this finding, the determination of its chronology and cultural belonging.

*Keywords:* Central Asia, Southern Siberia, antiquity, Middle Ages, New time, splitting weapon with the poles, an iron tip of a spear, Russian soldiers.